



Czas na nowe porządki w domu

s. 9-12

Rząd przedłuża restrykcje,
ale otwiera przedszkola

s. 3

FOT. TOMASZ HOŁD

**Tryskają fontanny,
w mieście zaczyna się
sprzątanie na wiosnę** /s. 5

**Poznaj Klingerta –
wynalazcę z dawnego
Wrocławia** /s. 13

**Difficult to cope
during pandemic?
Call for advice** /s. 18

Od Prezydenta



FOT. UM WROCŁAWIA

Szanowni Państwo,

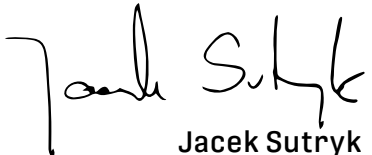
wiemy już, że majówki w tym roku nie będzie. Przynajmniej nie takiej, jaką znamy i jaką chcielibyśmy przeżyć. Pozostaje nam mieć nadzieję na powrót do normalności dzięki szczepieniom, do których Wrocław jest dobrze przygotowany. Jesteśmy w stanie szczepić kilkanaście tysięcy osób dziennie, w tym nawet 10 000 w kilku punktach rozlokowanych na wrocławskim stadionie. Czekamy, nie tylko zresztą my, na obiecanie przez rząd szczepionki. Trzymamy kciuki, żeby w jak największej liczbie dotarły do nas jak najszybciej. Państwa mogę jedynie zachęcać i zapraszać, co niniejszym raz jeszcze czynię, do rejestrowania się do szczepień. To jedyna metoda na powstrzymanie pandemii, a zarazem bardzo praktyczny i dzisiaj

bardzo ważny wyraz naszej odpowiedzialności za siebie i bliskich.

Wrocław prowadzi też wiosenne porządki, o czym przeczytacie Państwo na łamach tego numeru. Sprzątamy po zimie – choć ta raz po raz potrafi nas jeszcze zaskoczyć. Uruchomiliśmy też wrocławskie fontanny – taka kropla normalności w tym szalonym czasie. Przypominamy też o odpowiedzialności za nasze miasto. Każdy z nas może sprawić, że będzie czystsze i przyjaźniejsze. Pamiętajmy o segregowaniu śmieci, pamiętajmy o płaceniu podatków we Wrocławiu – sam złożyłem swój PiT w ubiegłym tygodniu i – oczywiście – rozliczam się w naszym mieście. Te wszystkie aktywności to, wydawałoby się drobiazgi, ale właśnie one przekładają się na wizerunek

Wrocławia, poprawę komfortu życia, po prostu – na to, że uśmiechamy się spacerując i o Wrocławiu myśląc. Przynajmniej ja się uśmiecham, pomimo wszystko, spotykając Państwa w różnych okolicznościach, czasami także przy lekkim „zabieganiu”.

Dziękując za dobre emocje, które Państwo przekazujecie, życzę, jak zawsze, tego samego. Optymizmu – pomimo wszystko. Wrocław to miasto, które umie sobie radzić także w trudnych sytuacjach. Dziękuję Państwu.


Jacek Sutryk
 prezydent Wrocławia

Pogoda

15 KWIETNIA
czwartek

21 km/h
WIATR

3°



0,28 mm
OPADY

16 KWIETNIA
piątek

11 km/h
WIATR

4°



0,69 mm
OPADY

17 KWIETNIA
sobota

9 km/h
WIATR

7°



0,0 mm
OPADY

18 KWIETNIA
niedziela

9 km/h
WIATR

11°



0,43 mm
OPADY

19 KWIETNIA
poniedziałek

6 km/h
WIATR

9°



0,97 mm
OPADY

20 KWIETNIA
wtorek

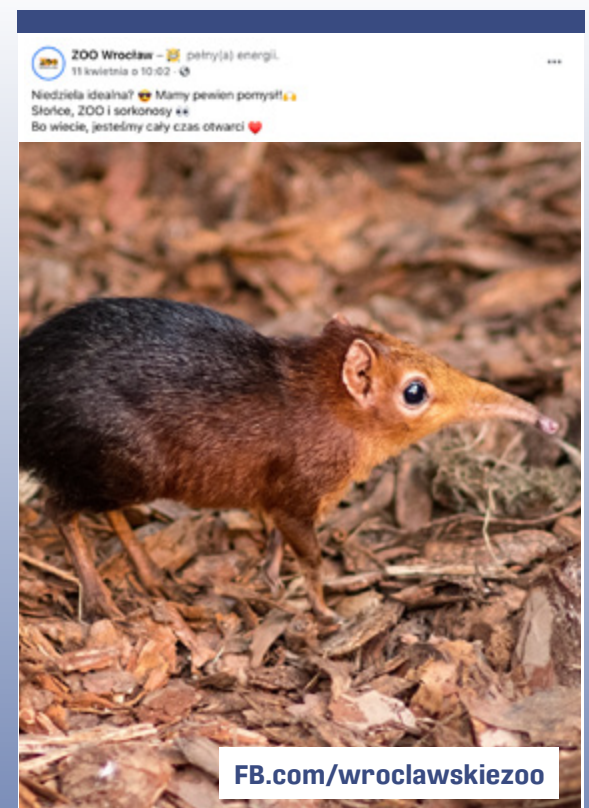
13 km/h
WIATR

15°



2,9 mm
OPADY

Co nowego w sieci



Masowe punkty szczepień – jak to działa?

W związku ze spodziewanym zwiększeniem dostaw szczepionek przeciw COVID-19 dostarczanych do Polski rząd zapowiedział przyspieszenie programu szczepień. Wrocław przygotował już plan uruchomienia kolejnych punktów.

Na Stadionie Wrocław działa obecnie stacjonarny punkt szczepień, mają ruszyć też punkty mobilne. Pod koniec kwietnia zacznie działać punkt w Centrum Historii Zajezdnia (punkt Uniwersyteckiego Szpitala Klinicznego), w którym będzie można zaszczepić do 2 tys. osób dziennie. Ponadto, jeśli zajdzie taka potrzeba, w Porcie Lotniczym Wrocław może powstać punkt, który będzie mógł szczepić tysiąc osób w ciągu dnia.

Szczepienie z auta

Na Stadionie Wrocław uruchomione mają zostać punkty drive-thru, które mają przepustowość wielokrotnie większą niż punkty stacjonarne. Można w nich zaszczepić się nie wysiadając z samochodu, będzie także możliwość podejścia pieszo lub podjechania rowerem. W sumie ma tu powstać 20 punktów. 18 stanowisk dla samochodów i dwa pieszo-rowerowe.

Zalety punktu drive-thru:

- przepustowość 1 stanowiska to 30 osób na godzinę
- przepustowość 20 stanowisk to 600 osób na godzinę
- liczba szczepień to 50 tys. osób na tydzień
- planowane ok. 14 godzin dziennie, czyli ok. 84,00 osób na dobę
- punkty funkcjonować mają 6 dni w tygodniu.



Recepcja stacjonarnego punktu na stadionie, punkty mobilne będą na parkingu (wjazd bramą B)

Jak to wygląda

– We Wrocławiu działają już 123 punkty, w których można się zaszczepić. Biorąc pod uwagę możliwości wszystkich punktów w mieście, będziemy mogli szczepić kilkanaście tysięcy osób dziennie – mówi Jacek Sutryk, prezydent Wrocławia.

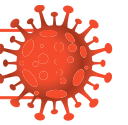
– Osoby zapisane powinny zgłaszać się nie wcześniej niż 10 mi-

nut przed wyznaczoną godziną swojego szczepienia. Jeżeli każdy będzie przychodził na swoją godzinę, to bardzo usprawni pracę i nie będą powstawały kolejki. Cała procedura od wejścia do wyjścia trwa około 20-30 minut, z tego 15 minut to czas oczekiwania po szczepieniu – mówi Marcin Halbersztadt z przychodni Medfemina, która prowadzi szczepienia na Stadionie Wrocław. – Aby zminimalizować ko-

rek, który może powstać przy tak dużej liczbie uczestników szczepień, wjazd odbywałby się bramą B. Następnie cały ruch, sterowany przez obsługę parkingów, zostanie skierowany na górny poziom parkingu wielopoziomowego, w którym jednocześnie mogłoby stać, nie powodując blokady alei Śląska, ok. 500 aut – dodaje Maciej Klóska ze Stadionu Wrocław.

Redakcja

COVID-19



Utrzymanie obostrzeń do 25.04

– To apogeum trzeciej fali, jeśli chodzi o liczbę zachorowań – powiedział na konferencji prasowej Adam Niedzielski, minister zdrowia. Dlatego obecne obostrzenia będą dalej obowiązywać z jednym wyjątkiem. Zobaczmy najważniejsze zasady:

- Od 19.04 dzieci wrócą do przedszkoli i żłobków.
- Od 19.04 będzie można uprawiać sport na świeżym powietrzu.
- Do 3.05 przedłużono zamknięcie hoteli.

Rezerwacje w Skarbowce

Trwa akcja rozliczania PIT za rok 2020. Najprościej zrobić to przez internet. Jeśli jednak chcemy załatwić sprawę w urzędzie, musimy zarezerwować termin i godzinę wizyty. Bez umawiania dokumenty można zostawić w urnie – jednak nie otrzymamy wtedy potwierdzenia. Wizytę można umówić na stronie wizyta.podatki.gov.pl lub telefonicznie:

- US Wrocław – Fabryczna: 717 977 129, 603 928 183
- US Wrocław – Krzyki: 784 331 028, 717 985 353
- US Wrocław – Psie Pole: 784 330 324, 784 330 325
- US Wrocław – Stare Miasto: 696 453 807, 725 353 504
- US Wrocław – Śródmieście: 713 714 056, 713 714 097, 713 714 012.

Podczas wizyty w urzędzie obowiązują limity osób oraz maseczki.

Pamiętaj o Spisie Powszechnym

Od 1 kwietnia do 30 września br. trwa Narodowy Spis Powszechny, który jest obowiązkiem dla wszystkich mieszkańców Polski. W pierwszym tygodniu spisało się 2 mln osób. Spisać samodzielnie należy się przez internet na spis.gov.pl. W uzasadnionych przypadkach można spisać się telefonicznie pod numerem 22 279 99 99 lub u rachmistrza. W Urzędzie Miejskim we Wrocławiu przy pl. Nowy Targ 1-8 można także skorzystać ze stanowiska z komputerem i pomocy pracowników. Umówić się należy pod numerem 71 777 75 93.

Masz uprzedzenia? Zaczynaj rozmawiać

Żywa Biblioteka to uznana na świecie metoda uczenia tolerancji dla inności i szanowania praw człowieka. Narodziła się w Danii. Obecnie korzysta z niej 70 państw. Od 14 lat, dzięki wrocławskiemu Stowarzyszeniu Diversja, stosuje się ją także w Polsce.

W tym roku koordynatorzy Żywych Bibliotek w całym kraju łączą siły, by zwiększyć zasięg edukacji antydyskryminacyjnej. „Uważamy, że najskuteczniejszą formą poznania inności jest bezpośrednie spotkanie z nią i dlatego organizujemy otwartą dla wszystkich Żywą Bibliotekę, gdzie reprezentantów grup doświadczających stereotypów, uprzedzeń, wykluczenia i dyskryminacji, można zaprosić do rozmowy i zweryfikować swoje poglądy” – piszą na swojej stronie organizatorzy.

Żywe Biblioteki działają w 40 miastach w Polsce. Ich celem jest pomoc lokalnym społecznościom w wyzbyciu się uprzedzeń. Uczestnictwo polega na wypożyczeniu Żywej Książki, czyli osoby, która reprezentuje jakąś mniejszość. Można z nią

porozmawiać, wyjaśnić różne kwestie, poznać jej punkt widzenia i np. problemy, z którymi się boryka. Udział w wydarzeniach jest bezpłatny. Biblioteki mogą organizować zarówno instytucje publiczne, organizacje pozarządowe, jak i indywidualne osoby.

W czwartek, 15 kwietnia, o 20.00 odbędzie się debata online pt. „Czy Polska boi się różnorodności?” będąca wprowadzeniem do działań Żywej Biblioteki, które jesienią obejmą całą Polskę. W debacie online na Facebooku Żywa Biblioteka / Human Library Poland wezmą udział: Dora Mołodyńska-Küntzel, która opowie o skuteczności tej metody, Magdalena Tuła, socjolożka i trenerka

w zakresie praw człowieka, opowie o swoich doświadczeniach z perspektywy osoby walczącej w przeszłości z uzależnieniami, a profesor DSW we Wrocławiu Paweł Rudnicki przybliży wątek

edukacji antydyskryminacyjnej w obecnej sytuacji społeczno-politycznej. Dyskusję poprowadzi Małgorzata Waszkiewicz.

Redakcja



Rozmowy z Żywą Książką przed lockdownem odbywały się przy stołiku, jeśli był to obcokrajowiec, pomocą służył tłumacz tzw. słownik

Aktualności

Cafe Berg już otwarte

Po kawę i coś słodkiego na wynos można już wpaść do Cafe Berg przy Podwalu, obok Wzgórza Partyzantów. Domek nad fosą, zaprojektowany przez słynnego architekta Maxa Berga od 7 kwietnia przyjmuje gości. – Oferujemy specjalnie dla nas wypalaną kawę. Mamy własne wypieki i ofertę śniadaniową. Obecnie, z powodu pandemii koronawirusa, wszystko serwujemy na wynos – wylicza Monika Kukulis, menedżerka kawiarni. Będąc w Cafe Berg, można zapoznać się z informacjami o Maxie Bergu.

Dwa ronda z nową nazwą

Dwa dotychczas bezimienne wrocławskie rondo zostały nowe nazwy. Pierwsze, zlokalizowane na skrzyżowaniu ulic Benedykta Polaka i Michała Wrocławczyka, zyskało imię profesora Bohdana Karabona, prof. chemii na Politechnice Wrocławskiej. Drugie, znajdujące się na Gądowie przy Centrum Handlowym Astra, zostało rondem Praw Kobiet. To niejedynie wrocławskie miejsce poświęcone kobietom, zadedykowane im już skwer przy ul. Bernardyńskiej, nazwany Skwerem Wrocławianek, a także Bulwar Słoneczny, który ma być miejscem poświęconym historii przyznawania praw wyborczych kobietom w Polsce i na świecie.

Oddaj stary koc dla zwierzaka

Wrocławskie Schronisko dla Bezdomnych Zwierząt apeluje o pomoc. Potrzebne są koce i cienkie kołdry dla ich podopiecznych. Obecnie w schronisku przy ul. Ślazowej przebywa ok. 80 psów i 115 kotów. Kocami i kołdrami wyściełane są ich legowiska, bo dzięki temu mają przytulne pościelenie. Jednak z biegiem czasu bardzo się zużywają i brudzą. Szczególnie często trzeba je wymieniać starym i schorowanym zwierzętom. Nie muszą być one nowe, wystarczy że zostaną wcześniej wyprane. Jeśli chodzi o kołdry, to potrzebne są cienkie – takie bez puchu. Potrzebne rzeczy można przynosić osobiście do schroniska bądź wysyłać je pocztą. Co prawda z powodu lockdownu schronisko jest nieczynne dla odwiedzających, ale koce i kołdry można codziennie zostawiać na portierni.

Wielka wiosenna deratyzacja w liczbach

Po raz pierwszy marcowe odszczurzenie miasta trwało nie dwa tygodnie, lecz cały miesiąc. Rozdano 3925 ulotek informacyjnych i wypisano 87 mandatów.

Co roku najwięcej zgłoszeń dotyczących gryzoni jest z obszarów: Stare Miasto, Nadodrze, Przedmieście Oławskie, Przedmieście Świdnickie. Dlatego jeszcze przed wiosenną deratyzacją – w okresie od grudnia 2020 r. do lutego 2021 r. – pracownicy Wydziału Środowiska i Rolnictwa Urzędu Miejskiego Wrocławia rozdali mieszkańcom, właścicielom lub zarządcom kamienic i bloków łącznie 7450 materiałów edukacyjnych, jak chronić się przed plagą tych gryzoni.

Nory i martwe zwierzęta

Kontrola wewnątrz podwózkowych i korytarzy piwnicznych polegała na sprawdzeniu dwóch kwestii. Pierwsza: czy w danym miejscu znajdują się takie ślady bytowania gryzoni, jak nory, odchody, martwe gryzonie. Druga: czy są tam rozmieszczone preparaty gryzoniobójcze i tabliczki lub naklejki z informacją ostrzegawczą o preparacie. Z każdej prowadzonej wizji spisywany był protokół. W przypadku stwierdzonych nieprawidłowości Straż Miejska umawiała spotkanie z zarządcą w celu złożenia wyjaśnień.

Nie dokarmiajcie gryzoni

Pracownicy wydziału środowiska byli dla strażników dużym wsparciem merytorycznym. Interpretowanie podstawy prawnej kontroli, wskazywali ślady bytowania gryzoni. Dodatkowo



do skrzynek mieszkańców – podobnie jak do zarządców i właścicieli sklepów i restauracji, hoteli – wkładali materiały edukacyjne z apelem o niedokarmianie szczurów. W sumie rozdali 3925 ulotek na terenie osiedli: Plac Grunwaldzki – 1200, Ołbin – 1150, Stare Miasto – 1025, Nadodrze – 550.

Zapomnieli o obowiązku

945 marcowych kontroli Strażników Miejskich i urzędników wydziału środowiska wykazało liczne zaniedbania w zakresie przestrzegania obowiązku prowadzenia deratyzacji. Okazało się, że obowiązkowe odszczurza-

nie w wielu przypadkach nie było prowadzone w sklepach spożywczych, barach i restauracjach, w śmietnikach podwózkowych, ustawionych między blokami i kamienicami ani w piwnicach.

W wielu przypadkach brak deratyzacji wynikał po prostu z braku wiedzy o tym wymogu bądź stosowania się do starych przepisów, według których deratyzacja wiosenna prowadzona miała być przez pół miesiąca – od 15 marca.

Stosowali się albo płacili

Zarządzający nieruchomością, na terenie których stwierdzono zaniedbania, niezwłocznie zastoso-

wali się do obowiązku i rozpoczęli prowadzenie deratyzacji.

Niepoprawni informowani po wielokrotnej recydywii deratyzacyjnej dostali 87 mandatów na kwotę 19 500 zł, 6 osób pouczone, sporządzono 5 wniosków o ukaranie do sądu.

– Uświadomiliśmy wielu mieszkańców, skąd bierze się problem szczurów we Wrocławiu – uważa Małgorzata Demianowicz, dyrektor Wydziału Środowiska i Rolnictwa UMW. – Ale prawdziwe rezultaty tegorocznej deratyzacji będziemy w stanie ocenić dopiero za rok.

Anna Aleksandrowicz

Nowe wiaty rowerowe dla mieszkańców

Ruszyła budowa 7 wiat rowerowych na wrocławskich podwórkach zarządzanych przez gminę. Mieszkańcy skorzystają z nich jeszcze przed wakacjami. W ramach pilotażowego programu rowerowych parkingów docelowo ma być 10.

Lokalizacje wiat wskazywali mieszkańcy Wrocławia, wypełniając specjalne wnioski. Z tych propozycji wybrano 10 miejsc. Na podwórkach Zarządu Zastępcy Komunalnego już powstało 7 wiat. W każdej znajdzie się 10 numerowanych miejsc postojowych z pięcioma stojakami w kształcie litery „U”. Powierzchnia użytkowa jednej wiaty wynosi 20–23 mkw. Dodatkowo budynek będzie zamknięty i zamykany na klucz, a jego ściany zewnętrzne staną się podporą dla roślin pnących. Miejsce rowerowe będzie można wydzierżawić. Koszt wynajmu to 70 zł rocznie.

– Za każdą wiatę odpowiadać będą mieszkańcy – dzierżawcy, którzy będą też posiadali informacje o ewentualnych wolnych miejscach do wynajmu. – mówi Jakub Szymczak z Biura Zrów-

noważonej Mobilności Urzędu Miejskiego Wrocławia.

Gdzie staną nowe wiaty:

- ul. św. Antoniego
- ul. Bałuckiego–Kościuszki
- ul. Dzielnia
- ul. Powstańców Śląskich–Wandy
- ul. Hallera–Krakusa–Wandy
- ul. Szczęśliwa–Jemiołowa–Lwowska–Pereca
- ul. Zielonogórska–Ścinawska
- ul. Kotsisa
- ul. Kraszewskiego
- ul. Nowowiejska–Reja–Walecznych–pl. Westerplatte.

Kolejne 3 wiaty rowerowe mają powstać na podwórkach Wrocławskich Mieszkań. Obecnie trwają prace przygotowawcze. Budowa ma ruszyć w czerwcu.

Koszt budowy 10 wiat rowerowych dla mieszkańców wrocławia to ok. 650 tys. zł.

Redakcja



Pierwsza wiat już stoi w podwórku na wrocławskim Nadodrze

FOT. TOMASZ HOGOD

Aktualności

Już wiosna – tryskają fontanny, zaczęliśmy porządki

Od początku kwietnia Zarząd Dróg i Utrzymania Miasta sukcesywnie uruchamia wrocławskie fontanny. Po prawie półtorarocznej przerwie działa ich już 5. W pozostałych woda tryśnie po usunięciu usterek. Ekosystem rozpoczął też pozimowe porządki i podsumował „akcję zima”.

AKCJA
ZIMA

ponad
30 akcji
niemal
**5 600 ton
chlorku sodu**

ponad
**133 tony
chlorku wapnia**

ponad
**67 ton
chlorku magnezu**
blisko
145 tys. km

SEZON
LETNI

**13 zmiatarek
jezdniowych**, w tym 3
napędzane gazem ziemnym

**5 zmiatarek
małogabarytowych**,
w tym 1 elektryczna

**5 polewarek
jezdniowych**

**14 zmiatarek
chodnikowych**,
w tym 1 elektryczna

1 samochód
do transportu odpadów
z koszy napędzany gazem
ziemnym

Działają już fontanny na pl. Gołębim w Rynku, pl. Solnym, pl. Jana Pawła II, pl. Orłąt Lwowskich, ul. Oławskiej i ryneczku Psiego Pola. Oprócz nich ZDiUM ma pod opieką jeszcze te na pl. Uniwersyteckim, pl. Orłąt Lwowskich, ul. Szewskiej – przy kościele pw. Marii Magdaleny i przy Wybrzeżu Wyspiańskiego. W maju uruchomiona zostanie także Fontanna Multimedialna. W związku z sytuacją epidemiczną będzie jednak ogrodzona.

Wymagają naprawy

– Uruchamiamy fontanny, w miarę postępu prac naprawczych, bo niestety półtora roku bez wody w instalacjach poskutkowało wieloma usterekami. Ujawniły się one po napełnieniu fontann wodą – mówi Ewa Mazur, rzeczniczka ZDiUM we Wrocławiu.

Sezon, kiedy możemy oglądać fontanny, rozpoczyna się za-

zwyczaj 1 kwietnia i trwa do 31 października. Jednak w ubiegłym roku, z powodu pandemii, nie były one uruchamiane. Uliczne źródła wody pitnej, które są zarządzane przez MPWiK, w tym roku nie będą uruchamiane.

Wielkie sprzątanie

1 kwietnia Ekosystem rozpoczął pozimowe porządki. Tak zwany sezon letni na drogach potrwa do

31 października. Jeźdnie będą zmiatane i zmywane (łącznie 378 km) lub tylko zmiatane (642 km) mechanicznie oraz ręcznie, np. na Ostrowie Tumskim. Czyszczone będą też chodniki i ścieżki rowerowe oraz parkingi, przejścia podziemne, zieleńce, torowiska i pętla. Do wysprzątania są też 1784 przystanki komunikacji miejskiej, a do opróżnienia 7000 koszy ulicznych, które raz na dwa tygodnie są też myte.

– Wcześniej niż zwykle, bo już w marcu tego roku, na wałach przeciwpowodziowych rozstawiliśmy też zestawy pojemników na odpady. Stoją w miejscach najczęściej odwiedzanych przez wrocławian. Dodatkowe kosze postawiliśmy też na najbardziej popularnych bulwarach i promenadach – mówi Dorota Witkowska z Ekosystemu.

Redakcja

Rozliczaj PIT
we Wrocławiu

NASZ
WROCŁAW

PIT – sprawdź, co możesz odliczyć od podatku

Kończy się czas na rozliczenie PIT za ubiegły rok. Podatek dochodowy od osób fizycznych musi uregulować każda osoba, która osiąga podlegające opodatkowaniu dochody. Sprawdź, czy przysługuje ci ulga lub odliczenie od podatku. Nie czekaj na ostatni moment – zostały tylko dwa tygodnie.

Już 30 kwietnia mija termin rozliczenia PIT. Warto więc zapoznać się z ulgami i odliczeniami od podatku.

Na dziecko

Mogą z niej skorzystać rodzice, opiekunowie i rodzice zastępczy. Ulga przysługuje: na każde dziecko, które nie ukończyło 18 lat, na każde niepełnosprawne dziecko, które otrzymuje zasiłek pielęgnacyjny lub rentę socjalną, na każde dziecko do 25. r.ż., które ciągle się uczy oraz jego dochody (z wyjątkiem renty rodzinnej) i przychody uzyskane w ramach ulgi dla młodych po zsumowaniu nie prze-

kracząc 3089 zł. Bez względu na to, ile zarabiasz, możesz uzyskać ulgę – jeśli masz więcej niż jedno dziecko. Przykładowo, jeśli masz troje dzieci, wtedy ulga wyniesie: 1112,04 zł na pierwsze dziecko, 1112,04 zł na drugie, 2000,04 zł na trzecie – czyli łącznie przysługuje ci ulga w wysokości 4224,12 zł rocznie.

Dla młodych

Osoby, które nie ukończyły 26. r.ż. i osiągają przychody do wysokości 85 528 zł w roku podatkowym są zwolnione z PIT. Zwolnienie obowiązuje niezależnie od liczby umów lub płatników. Jeżeli

zarabiasz więcej, to dopiero powyżka ponad limit będzie opodatkowana według skali podatkowej.

Dla niepełnosprawnych

Mogą z niej skorzystać osoby z orzeczeniem o niepełnosprawności. To ulgi na sprzęt rehabilitacyjny, leki oraz samochód. Można odliczyć m.in. wydatki na zakup leków (kwota powyżej 100 zł) – jeśli leki kosztowały podatnika np. 270 zł, to odliczeniu podlega kwota 170 zł. Jeśli chodzi o ulgę na samochód, to limit wynosi 2280 zł. Dotyczy ona np. wydatków na przystosowanie samochodu dla potrzeb osoby niepełnosprawnej.

Na internet

Odliczasz wyłącznie wydatki związane z użytkowaniem sieci internetowej, np. w kawiarence internetowej, w miejscu zamieszkania poprzez stałe łącze lub bezprzewodowo, za pomocą urządzeń mobilnych w komputerze lub telefonie komórkowym. Ulga internetowa nie obejmuje wydatków poniesionych na instalację, rozbudowę, modernizację oraz serwis i obsługę techniczną sieci. 760 zł – to maksymalna kwota, jaką możesz odliczyć w danym roku, przy czym ulga ta może być zastosowana w dwóch kolejnych

latach. Pamiętaj, że musisz posiadać dokumenty potwierdzające poniesione wydatki, np. fakturę VAT.

Od darowizn

W związku z trwającą pandemią pojawiła się nowa ulga. Można odliczyć darowizny, zarówno gotówkowe, jak i rzeczowe, na cele związane z walką z COVID-19. W praktyce wygląda to tak, że jeśli przekazaliśmy np. szpitalowi jakąś sumę pieniędzy, to od dochodu możemy odliczyć nawet dwa razy więcej.

Redakcja

Komunikacja

Smarownice na pętłach

Na 7 pętłach tramwajowych we Wrocławiu pojawią się smarownice. MPK zapowiada, że dzięki temu wagony będą mniej eksploatować szyny na łukach, co w konsekwencji ma przynieść oszczędności. Smarownice zamontowano pilotażowo na pętli Tarnogaj oraz na nowo wyremontowanym torowisku na skrzyżowaniu ulic Kołłątaja, Peronowej, Piłsudskiego. W ramach prac torowych w ciągu ulicy Olszewskiego smarownice pojawią się w tym roku na pętli Biskupin. Teraz MPK Wrocław ogłosiło przetarg na montaż kolejnych takich urządzeń na pętłach: Leśnica, Kromera, Sępólno, Księża Małe, Klecina i Oporów.

– Dzięki smarownicy środek smarujący wydostaje się wprost na szynę, gdy tylko przejedzie po niej tramwaj. Wszystko bez udziału motorniczego – mówi prezes MPK Wrocław Krzysztof Balawejder. – Szyny nie tylko eksploatują się przez to wolniej, ale także niwelujemy pisk, który powstaje, gdy tramwaj jedzie po łuku. MPK podkreśla, że jest to szczególnie dokuczliwe, gdy po łuku pętli jadą tramwaje typu Skoda 16T lub Skoda 19T. Środek smarujący będzie biodegradowalny i wykonany z bezpiecznych dla przyrody składników. Smar nie będzie także wydłużał drogi hamowania tramwaju.

ZMIANY W KOMUNIKACJI MIEJSKIEJ



Na ul. Długiej i Poznańskiej przywrócono komunikację autobusową

Zakończyła się przebudowa skrzyżowania ul. Długiej i Poznańskiej. To jedna z większych inwestycji zakończonych w ostatnim czasie. W związku z tym na stałe trasy przejazdu wróciły autobusy linii: C, 103, 104, 122, 127, 128, 245. Przywrócono m.in. przystanek autobusowy zlokalizowany przy ul. Poznańskiej za skrzyżowaniem z ul. Długa. Ponadto, przy wiadukcie uruchomiono nowe przystanki w obu kierunkach. Zatrzymują się tam: autobusy linii: C, 103, 104, 122, 127, 128 i 245 w kierunku Popowic oraz linii: C i 128 w kierunku pl. Bema. Przystanek „Długa” na wysokości sklepu OBI (przystanki zlokalizowane pomiędzy ul. Młodych Techników i Michalczyka) dla linii C są „na życzenie”.

Zmiana numeru linii autobusowej 715 na 315

W pierwszej połowie kwietnia zmieniono nr autobusu 715 na 315. Jest to linia szczytowa kursująca na trasie pl. Grunwaldzki – Swojczyce. Bilety okresowe zakupione na linię 715 przed 10 kwietnia będą aktualne do końca terminu ważności i honorowane we wszystkich liniach autobusowych i tramwajowych na trasach pokrywających się z trasą linii 315.

Więcej kursów linii autobusowych 102 i 114

MPK wprowadziło więcej kursów autobusowych dla osiedli Małlice i Stabłowice oraz do szpitala im. Marciniaka przy ul. Fieldorfa. Autobusy linii 102 w dni robocze i weekendy jeżdżą co 15–30 minut (w zależności od godziny). Podobnie jest z linią 114 kursującą na Brochów, Bieńkowice i Przedmieście Oławskie. W dni robocze 114 jedzie co 10–15 minut, a wieczorami co 30 minut. W weekendy autobusy podjeżdżają co 15–30 minut.

Powrót autobusu 255 na stałą trasę

Koniec prac związanych z remontem torowiska na skrzyżowaniu ulic Olszewskiego i Spółdzielczej. Od 17 kwietnia (sobota) planowane jest wprowadzenie zmiany trasy linii autobusowej 255, która powróci na swoją stałą trasę przejazdu w obu kierunkach przez ulicę Spółdzielczą.

Zmiana w kursowaniu linii 249 nocnej

Kursy nocne linii 249 w relacji Jarnołtów – Petruszewicza – Krzyki – Petruszewicza – Jarnołtów jadą z pominięciem pętli na Nowym Dworze i zatrzymują się na sąsiednim przystanku „Nowy Dwór (stacja kolejowa)”, podobnie jak autobusy linii 149.

wroclaw.pl/zmiany-w-komunikacji

Na ul. Bolesława Krzywoustego powstanie buspas

Na ul. Bolesława Krzywoustego powstaje buspas mający ułatwić autobusom MPK dojazd z Psiego Pola do centrum Wrocławia. Dlatego wprowadzono zmiany w organizacji ruchu.

– Buspas na Bolesława Krzywoustego zostanie poprowadzony od zjazdu z estakady w rejonie mostu na rzece Widawie do skrzyżowania na wysokości istniejącego wyjazdu z parkingu CH Korona, tj. na odcinku o długości około 124,0 metrów – tłumaczyli na początku roku wrocławscy urzędnicy. Miasto zapewnia, że buspas nie zabierze żadnego pasa jezdni kierowcom, gdyż powstanie w pasie rozdziału.

Zarząd Dróg i Utrzymania Miasta podkreśla, że rozbiórka oraz budowa kanalizacji deszczowej w pasie rozdziału potrwać do 2 miesięcy. Z tego powodu zostanie zwężony lewy pas jezdni, przylegający do zieleńca, na jezdni prowadzącej do centrum. Po zwężeniu pas będzie miał 3 m szerokości. Zostanie wprowadzone również ograniczenie prędkości do 40 km/h.

Wszystkie prace, czyli poszerzenie jezdni, budowa kanalizacji deszczowej, przeniesienie przystanku, likwidacja nieczynnej sieci wodno-kanalizacyjnej,

przebudowa chodników oraz sygnalizacji świetlnej na odcinku od mostów na Widawie aż do wyjazdu z centrum handlowego przy skrzyżowaniu z Brücknera potrwać do września.

– Budowa dodatkowego pasa i przeniesienie na niego komunikacji autobusowej będą korzystne nie tylko dla pasażerów, ale i dla ruchu indywidualnego. Samochody będą miały do dyspozycji dwa pasy, a cały ruch autobusowy będzie się odbywał nowym pasem – zapewnia Ewa Mazur ze ZDiUM. Poszerzony do trzech pasów ruchu zostanie również odcinek o długości 126 m zlokalizowany w rejonie wyjazdu z CH Korona. Po przebudowie kierowcy nadal będą mieć możliwość wjazdu z ul. Bolesława Krzywoustego bezpośrednio z buspasa na teren jezdni obsługującej parking przy CH Korona.

Koszt zadania to 1,9 mln zł. Prace wykona firma Rotomat.



Piotr Bera

Buspas nie zabierze żadnego pasa jezdni kierowcom, powstanie w pasie rozdziału

FOT. TOMASZ HOŁOD

Partycypacja/NGO

Gdzie wybudować stacje ładowania aut elektrycznych

We Wrocławiu mamy teraz 137 punktów ładowania dla samochodów na prąd, rozmieszczonych w 43 lokalizacjach. Kolejne 12 punktów jest w budowie. Na terenie miasta powinno być ich co najmniej 210. Gdzie je wybudować? Zapoznaj się z propozycjami i weź udział w konsultacjach społecznych.



- ul. Mazowiecka przy Urzędzie Marszałkowskim
- Urząd Skarbowy Wrocław-Fabryczna, ul. Ostrowskiego 5
- ul. Łączności
- ul. Trzebnicka
- ul. Weigla
- Politechnika Wrocławska, Wybrzeże Wyspiańskiego
- pl. Kościuszki
- ul. Jedności Narodowej, rejon hali Grafit – skrzyżowanie pl. Słowiański
- ul. Estońska
- parking na rondzie Lotników Polskich
- ul. Zemska
- ul. Balonowa
- ul. Dubois, miejsce w rejonie ul. Kurkowej 14
- pl. Solidarności, w sąsiedztwie ul. Rybackiej
- parking przy ul. Hoene-Wrońskiego
- ZSP przy ul. Asfaltowej 6
- Planty Raclawickie Archicom
- Olszewskiego/Rodakowskiego
- ul. Bacciarellego 71
- przy SP nr 17, ul. Wieczysta
- ul. Wielka (przy Uniwersytecie Ekonomicznym)
- Lotnisko Wrocław Strachowice
- parking Park&Ride od strony ul. Królewieckiej
- ul. Barskich, osiedle Nowe Żerniki
- ul. Krakowska
- parking Park&Ride przy pętli tramwajowej Oporów, ul. Grabiszyńska
- parking Park&Ride przy pętli autobusowej Kamieńskiego, ul. Torowa



Oto proponowane lokalizacje 62 nowych punktów doładowania samochodów elektrycznych we Wrocławiu. Auto na prąd ma zieloną tablicę rejestracyjną

Planowane jest wybudowanie 62 nowych punktów ładowania – od dwóch do czterech w jednej lokalizacji, każdy o mocy 22 kW. Proponowane lokalizacje obejmują okolice dróg wylotowych z Wrocławia (np. rejon ul. Krakowskiej), węzły miejsko-aglomeracyjne, takie jak parkingi Park&Ride (np. nieopodał pętli autobusowej przy

ul. Kamieńskiego), osiedla (np. ul. Bacciarellego na Bartoszowicach) i miejsca w pobliżu wyższych uczelni (przy Uniwersytecie Ekonomicznym i Politechnice Wrocławskiej).

Stacje ładowania nie są duże, ich wymiary nie przekraczają roz-

miarów typowego dystrybutora paliwowego. Wymagają jednak zagospodarowania fragmentu przestrzeni. Konsultacje poświęcone proponowanym lokalizacjom potrwać do 20 maja br. Przyjęcie uzgodnionego „Planu budowy ogólnodostępnych stacji ładowania na obszarze miasta Wrocławia” przez radę miejską

zaplanowano na lipiec bieżącego roku.

Opinie mieszkańców zbierane są poprzez elektroniczny formularz, dostępny w internecie pod adresem l.wroclaw.pl/stacje-doladowania.

Znajdziecie tam również projekt konsultowanego dokumentu do pobrania w formacie pdf i tabelę z proponowanymi lokalizacjami z numerami działek geodezyjnych.

Maciej Wołodko

l.wroclaw.pl/stacje-doladowania

Plan Zrównoważonej Mobilności

Potrzebna nowa droga? Ścieżka rowerowa? Nowe połączenie kolejowe albo autobusowe? Wrocław i 37 sąsiadujących z nim gmin chcą stworzyć Plan Zrównoważonej Mobilności – wspólną strategię, która ma pozwolić na wypracowanie nowoczesnych rozwiązań w zakresie mobilności. Weź udział w I etapie konsultacji społecznych.

Zorganizowane zostaną online, przy pomocy aplikacji Teams.

W ramach tego etapu konsultacji możliwe będzie rozbudowanie wiedzy dotyczącej:

- negatywnego oddziaływania transportu na mieszkańców analizowanego obszaru;
- priorytetowych działań zaradczych, zmierzających do poprawy funkcjonowania systemu komunikacji indywidualnej, jak i zbiorowej, które powinny znaleźć się w Planie;
- przyczyn osiedlania się w źle skomunikowanych miejscach, skazujących mieszkańców na

długie podróże oraz nieprzyjemne środowisku środki transportu;

- możliwych czynników wywołujących zmiany zachowań komunikacyjnych mieszkańców np. zmianę środka transportu z samochodu osobowego na rower.

Analizowane będą wszystkie formy transportu, w tym samochodowego, rowerowego, pieszego i publicznego zbiorowego.

W trakcie spotkań omówione zostaną także cele Planów Zrównoważonej Mobilności Miejskiej. Ich uczestnicy dowiedzą się, na czym polega proces tworzenia planu i na jakie obszary

strategiczne należy zwrócić szczególną uwagę tworząc dokument. Na część pytań mieszkańców moderatorzy odpowiedzą w trakcie spotkania. Pozostałe uwagi zostaną uwzględnione podczas prac nad planem.

Projekt realizowany jest przez Gminę Wrocław z dotacji Stowarzyszenia Aglomeracja Wrocławska. **Terminy spotkań konsultacyjnych:** 19.04 – godz. 8.00, 20.04 – godz. 13.00, 21.04 – godz. 17.00, 23.04 – godz. 10.00. Żeby się zapisać, należy wysłać e-mail pod adres: konsultacje@lpw-consulting.pl.

Maciej Wołodko



Czy wiesz, że transport ma wpływ na:
 środowisko • bezpieczeństwo • jakość życia
 • zieloną przestrzeń • gospodarkę?

Dla mieszkańca

Telewizor kupiony w sieci możesz zwrócić w 14 dni

Zamawiając towary i usługi przez internet, zwracamy uwagę, czy sprzedający ma NIP i REGON, a odbierając przesyłkę, sprawdzamy przy kurierze, czy opakowanie jest nieuszkodzone. Z Magdaleną Najborowską-Pacamaj, Miejskim Rzecznikiem Konsumentów we Wrocławiu, rozmawia Anna Aleksandrowicz.

O jakich trzech zasadach powinien pamiętać konsument podczas robienia zakupów?

Pierwsza: pamiętajmy o dowodzie zakupu. Druga: oglądajmy towar, czy nie jest uszkodzony. Trzecia: każdy zakupiony produkt objęty jest dwuletnim okresem odpowiedzialności sprzedawcy, co obejmuje również towary z wyprzedzący. Ta odpowiedzialność, obok dobrowolnej gwarancji, zabezpiecza kupującego na wypadek wykrycia wad rzeczy.

W ciągu ostatnich kilku lat liczba interwencji Miejskiego Rzecznika Konsumenta we Wrocławiu wynosiła od 15 do 20 tys. spraw rocznie. Jak wygląda statystyka za rok 2020?

Pracownicy biura udzielili bezpłatnej pomocy prawnej telefonicznie i osobiście 7501 konsumentom. Mniejsza liczba zgłoszeń wynikała z wyłączenia biura w marcu 2020 z bezpośredniej obsługi mieszkańców ze względu na ogłoszony stan epidemiologiczny. Jednocześnie odnotowaliśmy znaczny wpływ spraw za pośrednictwem platformy e-PUAP. Był on wyższy o ponad 93 proc. względem 2019 roku. Osobiście bardzo mnie cieszy, że konsumenci kontaktują się za pośrednictwem drogi elektronicznej. Przyspieszyła wymiana

informacji, co pozwoliło zaoszczędzić konsumentom ich cenny czas.

Z raportów rocznych wynika, że najwięcej zgłoszeń konsumentów dotyczy umów sprzedaży, czyli reklamacji zakupionych towarów. Kiedyś najczęściej były to buty. Z jakimi towarami teraz mają problemy wrocławianie?

Umowa sprzedaży w dalszym ciągu króluje w naszych statystykach. Można powiedzieć, że ostatni, pandemiczny rok przyniósł niewielką zmianę w zakresie zgłaszanych spraw i obecnie wrocławscy konsumenci najczęściej reklamują sprzęt RTV i AGD. To może wynikać z faktu, że jesteśmy mniej mobilni w codziennym życiu, co przekłada się na rodzaj kupowanych towarów i składanych reklamacji. Duża zmiana dotyczy również trybu nabywania rzeczy, który w przeważającej mierze dokonywany jest przez internet.

Właśnie – internet. Robienie zakupów w sieci to zawieranie umowy na odległość. O czym powinniśmy wtedy pamiętać?

Najogólniej ujmując temat zakupów towarów i usług, niezależnie od tego, czy jest to zakup stacjonarny w sklepie, czy przez internet, każdy z nas powinien



Magdalena Najborowska-Pacamaj, Miejski Rzecznik Konsumentów we Wrocławiu, zaprasza do kontaktu od pon. do pt. w godz. 8.00-15.30 pod numerem 71 777 79 02 lub e-mailem: brk@um.wroc.pl

wiedzieć: co kupuje, od kogo, za ile i kiedy rzecz zostanie mu wydana. Jeśli nie znamy odpowiedzi choćby na jedno z tych kwestii, odstąpmy od zakupu, bo transakcja niesie za sobą ryzyko utraty pieniędzy, a nawet danych osobowych. Pamiętajmy też, że każdemu kupującemu, co do zasady, przysługuje tzw. prawo do namy-

słu – w ciągu 14 dni od otrzymania przesyłki może odstąpić od umowy i zwrócić towar.

Na jaki rodzaj usług konsumenci skarżą się teraz najczęściej?

Dużo problemów mają teraz z umową przewozu. Oczywiście jest, że zakup przez internet ma związek z usługą przewozu rzeczy.

Sprawdzajmy towary przy kurierze i przed zakończeniem odbioru z paczkomatu. Proszę pamiętać, że niezmiernie trudno jest reklamować uszkodzenie mechaniczne rzeczy, szczególnie gdy opakowanie nie jest w stanie naruszone.

Rozmawiała:
Anna Aleksandrowicz

Przygotują posiłki dla seniorów z MPK i medyków

Wrocławskie MPK będzie dostarczać obiady dla emerytowanych pracowników spółki oraz medyków ze szpitala przy ul. Kamieńskiego, którzy walczą z pandemią COVID-19. Potrawy przygotuje kawiarnia Cafe Równik.

– Dowożąc obiady naszym emerytom, chcemy im podziękować za kilkadziesiąt lat służby dla wrocławian – mówi prezes MPK Wrocław Krzysztof Balawejder. – Pamiętajmy też, że dla osób starszych wyjście do sklepu po zakupy może być niezwykle ryzykowne. Chcemy to ryzyko ograniczyć, więc będziemy dostarczać im codziennie kilkadziesiąt obiadów.

Posiłki trafią nie tylko do byłych pracowników MPK, ale także do lekarzy z Wojewódzkiego Szpitala Specjalistycznego przy ulicy Kamieńskiego. Pierwsze posiłki dostarczono 7 kwietnia przy okazji Światowego Dnia Zdrowia.



Dla pracujących w Cafe Równik niepełnosprawnych nowe zajęcie to nie tylko szansa na zarobek, ale przede wszystkim rehabilitacja

– W ten sposób chcemy symbolicznie podziękować medykom za ich codzienną walkę o zdrowie wrocławian – dodaje Balawejder.

Obiady będą przygotowywane w Cafe Równik, lokalu prowadzonym przez osoby niepełno-

sprawne intelektualnie. Wśród barmanów i kelnerów są osoby z zespołem Downa, autyzmem czy afazją. Praca w gastronomii jest dla nich rodzajem terapii, a ze względu na panujące obostrzenia kawiarnia jest od wielu miesięcy zamknięta i wydaje posiłki tylko na wynos.

– Bez pracy pojawia się wśród naszych podopiecznych frustracja i regres w terapii – mówi prof. Małgorzata Młynarska, założycielka Cafe Równik oraz prezes Stowarzyszenia Twórców i Zwolenników Psychostymulacji. – Osoby pracujące w Równiku muszą mieć coś do robienia.

To dobrze wpływa na ich stan ducha oraz na kondycję emocjonalną. Dzięki współpracy z MPK Równik będzie mógł dalej istnieć. MPK Wrocław i Cafe Równik będą pomagać lekarzom oraz emerytom przez miesiąc.

Redakcja

Segregacja w domu nie jest taka trudna

Wiosna to dobry czas nie tylko na odświeżenie garderoby, ale również na gruntowne porządki. Tych, którzy jeszcze są na bakier z segregacją śmieci, zachęcamy do zmiany nawyków i przyzwyczajzeń.

Z roku na rok produkujemy coraz więcej odpadów. Tymczasem wiele z nich może być znów przetworzone i wykorzystane. – Segregacja i recykling to podstawowe, ale nie jedyne działania, które sprawiają, że przyszłe pokolenia nie będą żyły na globalnym wysypisku śmieci. To nie jest retoryczny argument, ale realny problem – alarmuje Przemysław Bukowski, profesor Uniwersytetu Przyrodniczego we Wrocławiu.

Bijemy na alarm!

Według danych w 15 r. przeciętny Polak wyrzuca 312 kg śmieci – o 5,2 proc. więcej niż wcześniej. W 2016 r. 1000 Polaka przypadały już 303 kg odpadów, a w 2017 – 312 kg. Ostatnie dane z 2019 r. informują o średniej produkcji na poziomie 332 kg. Niestety, województwo dolnośląskie było niechlubnym rekordzistą, jeśli chodzi o ilość wytworzonych odpadów na mieszkańca. Odnotowano bowiem najwyższy wskaźnik – 404 kg.

Ten zauważalny trend wzrostowy nie jest zaskoczeniem, bo wraz z rozwojem gospodarczym rosną zarówno zużycie energii, jak i produkcja odpadów. Tak dzieje się we wszystkich rozwijających się krajach. – Problemem jest składowanie tych odpadów, które zwykle nie pozostaje bez wpływu na środowisko i lokalną społeczność. Zarówno Polska, jak i cały świat potrzebują działania w celu zagospodarowania rosnących gór śmieci – mówi profesor Bukowski.

Wspólna odpowiedzialność

Istnieją już coraz bezpieczniejsze dla otoczenia technologie przetwarzania odpadów, w tym spalania i kompostowania. – Na Uniwersytecie Przyrodniczym we Wrocławiu od 10 lat uczymy projektować takie instalacje. Musimy wszyscy świadomie postępować z odpadami. To kwestia wspólnej odpowiedzialności za przyszłość planety i zamieszkujących ją gatunków, w tym nas – ludzi – zaznacza prof. Przemysław Bukowski.

Małymi kroczkami

Aby nie utonąć w śmieciach, powinniśmy zacząć od zmiany naszych nawyków. Segregacja wcale nie musi być trudna. – To kwestia zmiany naszych przyzwyczajzeń – uważa studentka Agnieszka Domińczyk, która jest wolontariuszką



Studentka Agnieszka Domińczyk segreguje śmieci i stara się żyć wedle zasady zero waste

w jadłodzielniach Foodsharing we Wrocławiu.

– Najczęściej słyszymy argument, że nie ma miejsca w mieszkaniu, że jak będziemy mieć na wszystko osobne kubły w kuchni, to ją zagrącimy. Przecież możemy wygospodarować trochę miejsca w innych pomieszczeniach, gdzie na przykład będziemy odkładać makulaturę czy plastik, które nie mieszczą nam się pod zlewem w kuchni – tłumaczy Agnieszka Domińczyk.

Zamiast wyrzucać dobre jedzenie, którego już nie zjemy, możemy je przynieść do jadłodzielni. Dzięki temu ograniczymy marnowanie żywności i mniej jej trafi do kosza i na wysypiska. Agnieszka jest właśnie jedną z ratowniczek żywności, ale nie tylko – z okna swojego pokoju widzi, co ludzie wyrzucają do pojemników na śmieci. Okazuje się, że czasem są to rzeczy, które mogą się jeszcze komuś przydać.

– Najczęściej zabieram do domu kwiatki doniczkowe, czasem uda się niektóre uratować i szukamy wtedy chętnych do zaopiekowania się nimi. Śmieję się, że prowadzę hospicjum roślinkowe – opowiada Agnieszka. Razem ze swoimi współlokatorami dba o segregację śmieci w mieszkaniu. Słoiki i opakowania po jajkach wystawia do oddania w internecie, bo może komuś się jeszcze przydadzą. Biermy przykład i pamiętajmy – dbając o środowisko, dbamy o własny komfort życia.

Jak być zero waste?

To styl życia, dzięki któremu generujemy mniej odpadów, a tym samym mniej zanieczyszczamy

środowisko. Zero waste znaczy dosłownie „bez odpadków”. Zamiast marnować i wyrzucać żywność, stosujemy się do kilku zasad, które pozwolą nam prowadzić ekologiczny tryb życia, zadbać o naszą planetę oraz zaoszczędzić pieniądze.

➤ Pamiętajmy, życie wedle idei zero waste sprowadza się do stosowania określonych 5 zasad: odmawiaj, ograniczaj, wykorzystaj ponownie, recyklinguj i kompostuj.

Odmawiaj. Nie generuj niepotrzebnych odpadów, np. ulotek reklamowych czy jednorazowych plastikowych opakowań. Można wybierać produkty bez zbędnych opakowań lub w opakowaniach biodegradowalnych lub wykonanych z produktów pochodzących z recyklingu.

Ograniczaj. Pomoże w tym ograniczenie konsumpcji niepotrzebnych produktów lub tych nadmiernie opakowanych. Zrezygnuj z opakowań jednorazowych. Warto również zrobić listę zakupów, wtedy uniknie się pokusy wkładania do koszyka zbędnych rzeczy.

Wykorzystaj ponownie. Zamiast wyrzucać produkt, zastanów się, czy nie możesz go wykorzystać ponownie – do nowej funkcji. Została ci szklana butelka po soku? Może przydać się jako wazon na kwiaty. Zaś jedzenie, którego nie wykorzystasz – zamroź, przerób lub oddaj potrzebującym. Ucieszą się również z ubrań, które chciałeś wyrzucić na śmietnik. W mieście jest wiele punktów, które zbierają odzież i inne rzeczy dla potrzebujących.

Recyklinguj. Segreguj śmieci, sprawdzaj oznaczenia na opakowaniach – możesz dać nowe życie zużytym przedmiotom, bo wiele z nich może nadawać się do recyklingu, czyli przetworzenia.

Kompostuj. Naturalnym nawozem i skuteczną odżywką dla gleby jest kompost. Może przydać się przy obsiewaniu balkonu czy ogródka. Kompostować można różne materiały organiczne. Mogą to być w zasadzie wszystkie odpady ogrodowe, a nawet odpadki z gospodarstw domowych (np. skorupki jajek, fusy z kawy, kwiaty cięte).

Moda na bycie „eko”

W ostatnich dwóch latach widać wzrost zainteresowania kierunkiem Odnawialne Źródła Energii i Gospodarka Odpadami na Uniwersytecie Przyrodniczym we Wrocławiu – liczba chętnych do studiowania na tym kierunku wzrosła aż o 22 proc. – Zainteresowanie to jest w pewnym sensie efektem swoistej mody na bycie „eko”, czegoś, co nazwałabym coraz wyższą świadomością młodych ludzi dotyczącą najpoważniejszych zagrożeń dla planety (kryzysy klimatyczny i energetyczny), ale i wyzwań stojących przed tym pokoleniem – mówi Paulina Boroń-Kacperek, dyrektorka biura rekrutacji Uniwersytetu Przyrodniczego.

W tym roku Uniwersytet Przyrodniczy przygotował 96 miejsc na kierunku Odnawialne źródła energii i gospodarka odpadami i po 80 na Inżynierii środowiska i Ochronie środowiska. Rejestracja kandydatów rozpocznie się w maju.

Paulina Czarnota

TO PROSTE!



ZACZNIJ JUŻ W DOMU

Segreguj m.in. plastik, szkło, papier, bioodpady i odpady zmieszane.



NIE WYRZUCAJ DO ZMIESZANYCH

Elektroodpadów, leków i innych odpadów problemowych. Im mniej odpadów zmieszanych, tym mniej zmarnowanych surowców.



KUPUJ ROZSĄDNI

W sklepie unikaj plastikowych opakowań, gdy tylko to możliwe.



ODPADY PROBLEMOWE DO PSZOK

Leki, opony, baterie i elektroodpady zawieź do PSZOK-u.



DUŻE ŚMIECI – DUŻE KONTENERY

Meble i odpady wielkogabarytowe umieszczaj w kontenerach na odpady wielkogabarytowe, które ustawiane są w Twojej okolicy.

Zaprowadź nowe por

MASZ PYTANIA?

SPRAWDŹ
ekosystem.wroc.pl

ZADZWOŃ
71 75 86 911

NAPISZ
kontakt@ekosystem.wroc.pl

BĄDŹ NA BIEŻĄCO
[FB/ekosystem.wroc](https://www.facebook.com/ekosystem.wroc)

WYSZUKIWARKA „GDZIE WYRZUCIĆ”

Skorzystaj z wyszukiwarki na stronie Ekosystemu, która podpowiada, co i gdzie wyrzucić.

HARMONOGRAM

Sprawdź harmonogram wywozu odpadów na Twoim osiedlu.

ODPADY W LICZBACH

We Wrocławiu jest ponad **69 000** nieruchomości.

W **2020** roku odebranych zostało:

190 000 ton odpadów zmieszanych

17 400 ton szkła

24 000 ton papieru i makulatury

25 000 ton odpadów zielonych

4 700 ton bioodpadów

24 000 ton tworzyw sztucznych, opakowań wielomateriałowych, metali

Zatroszczmy się o środowisko i dajmy odpadom drugie życie! Oto pigułka wiedzy na temat segregacji i wywozu odpadów. Dowiedz się, jak sprawić, żeby nasza planeta i okolica były czyste i piękne.

Co i do jakich pojemników wyrzucać? Na czym polega recykling? Co mówią oznaczenia na opakowaniach? Na te i inne ważne pytania mamy odpowiedzi, które przygotowaliśmy razem z Ekosystemem, czyli miejską spółką zajmującą się organizowaniem zbierania odpadów komunalnych na terenie Wrocławia. Poznaj zasady segregacji odpadów.

Co i gdzie wyrzucać?

Segregacja krok po kroku. Pojemniki i worki na odpady są oznaczone różnymi kolorami. Każdy kolor oznacza inny rodzaj odpadów. Pamiętajmy, że posegregowane odpady wykorzystywane są do wytworzenia nowych produktów i materiałów oraz do produkcji energii, przyczyniając się tym samym do mniejszego zużycia surowców naturalnych. Jeśli nie wiesz, gdzie wyrzucić dany rodzaj odpadów, skorzystaj z wyszukiwarki, która znajduje się na stronie internetowej www.ekosystem.wroc.pl. Wpisz nazwę przedmiotu lub rodzaj odpadów i sprawdź, gdzie możesz go wyrzucić.

Pojemniki, kontenery i worki do segregacji dostarczają firmy obsługujące poszczególne sektory. Te same firmy odpowiedzialne są również za wywóz odpadów z Twojej nieruchomości.

Czym są elektroodpady?

To zepsute lub niepotrzebne urządzenia działające na prąd lub baterie. Rtgę, ołów, chrom, brom, freon – te i inne trujące substancje mogą wydostać się z wyrzuconego sprzętu, jeżeli nie jest on odpowiednio zabezpieczony. Wyrzucone w nieodpowiednie miejsce zatrują środowisko. Szkodliwe substancje przedostają się do wody i gleby, a kończą w organizmach roślin, zwierząt i ludzi, zagrażając ich życiu i zdrowiu.

Elektroodpady można podzielić na kilka kategorii: sprzęt audiowizualny (TV, radio, kamera, smartfon, słuchawki), narzędzia (kosiarki, wiertarki, spawarki, lutownice), sprzęt IT (komputery, konsole, kopiarki, drukarki, monitory, faksy), sprzęt medyczny (termometry, ciśnieniomierze), sprzęt AGD (lodówka, pralka, żelazko, mikser), zabawki (kolejki na prąd, sterowane samo-



WRZUCAJ:

- ✓ papierowe opakowania
- ✓ tekturowe pojemniki po jajkach
- ✓ gazety i czasopisma
- ✓ zadrukowane kartki
- ✓ zeszyty i książki bez okładek

NIE WRZUCAJ:

- × kartonów po napojach i mleku
- × zabrudzonych ręczników papierowych
- × pampersów i artykułów higienicznych
- × papieru polakierowanego z folią
- × brudnego lub mokrego papieru/tektury

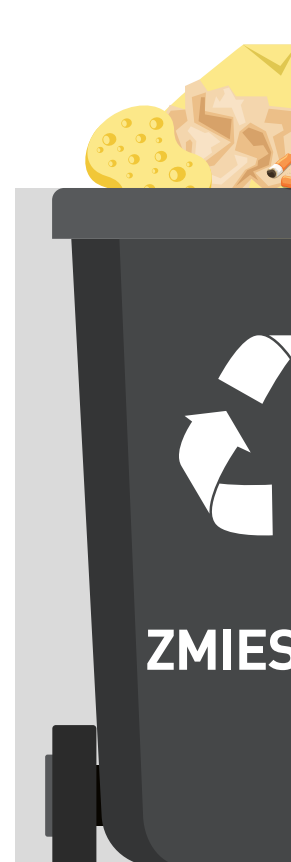


WRZUCAJ:

- ✓ butelki szklane po napojach
- ✓ słoiki szklane po żywności
- ✓ opakowania szklane po kosmetykach
- ✓ inne opakowania szklane

NIE WRZUCAJ:

- × szkła stołowego, porcelany, fajansu, ceramiki
- × szkła żaroodpornego, szkła zbrojonego
- × luster szkła okiennego, witraży
- × lamp neonowych, fluorescencyjnych i rtęciowych
- × żarówek
- × reflektorów
- × izolatorów
- × doniczek
- × szkła okularowego
- × ekranów i lamp telewizyjnych
- × szyb samochodowych



WRZUCAJ:

- ✓ gąbki, szmatki
- ✓ niedopałki papierosów
- ✓ odchody zwierząt
- ✓ olej do smażenia
- ✓ piasek
- ✓ porcelana, fajans
- ✓ produkty higieniczne (pieluchy, pętelki higieniczne, bandaże, podpaski, tampony)
- ✓ produkty skórzane, futrzane
- ✓ torebki po herbacie
- ✓ włosy, sierść, pióra
- ✓ zatłuszczony papier
- ✓ zapalniczka (pusta)
- ✓ żwirki czy trociny z kuwet dla zwierząt

zładki na wiosnę

chody) oraz oświetlenie (żarówki, świetlówki, lampy).

Elektrośmieci zbiera się selektywnie, a trujące substancje są zabezpieczane. Takie odpady jak najbardziej nadają się do recyklingu. Wykorzystuje się je do produkcji np. nowych urządzeń RTV i AGD. Uwaga! Oddawany sprzęt musi być kompletny. Nie demontuj urządzeń samodzielnie. Źle zdemontowany sprzęt może zanieczyszczać środowisko i stanowić zagrożenie.

Jest kilka możliwości pozbycia się elektroodpadów. Pierwszą z nich jest dostarczenie sprzętu do Punktu Selektywnego Zbierania Odpadów Komunalnych (PSZOK), drugą – oddanie do Samochodu Zbierającego Odpady Problemowe (SZOP), trzecią – zostawienie w punktach napraw sprzętu RTV i AGD za zgodą właściciela bądź oddanie zużytego sprzętu w sklepie RTV lub AGD w ramach

zakupu nowego – tego samego rodzaju. Elektroodpady można również odnieść do punktów prowadzących zbiórkę zużytego sprzętu. W internecie można znaleźć listę takich miejsc. Niektóre organizują transport i odbierają elektrośmieci z domu bezpłatnie.

Recykling – jak butelka zmienia się w bluzę

Większość towarów, które kupujemy w sklepach, można ponownie wykorzystać. Papier, szkło i tworzywa sztuczne to cenne surowce wtórne, wykorzystywane do produkcji przedmiotów i energii zamiast surowców naturalnych. Z odpadów powstaje mnóstwo innych przedmiotów, takich jak meble, sprzęt sportowy i turystyczny wszelkiego rodzaju, książki i czasopisma, biżuteria. Szkło i aluminium podlegają recyklingowi prawie w 100 proc. Plastik wykorzystuje się ponownie nawet kilka razy. Przykładowo – około 30

plastikowych butelek to 1 polar, śpiwór lub dywan, zaś 1 butelka szklana to 4 godziny świecenia żarówki.

Odpady wielkogabarytowe

Co zrobić z odpadami większych rozmiarów? Poczekać, aż na osiedlu zostanie podstawiony specjalny kontener. Możesz w nim zostawić m.in. starą kanapę, połamaną biurko, niechciany dywan czy suszarkę na pranie. Całoroczny harmonogram podstawiania kontenerów można sprawdzić na stronie Ekosystemu. Kontener taki stoi przez 3 dni. Dostarczany jest na prośbę zarządcy nieruchomości, rady osiedla lub spółdzielni. Odpadów o dużych gabarytach nie wolno stawiać obok śmietników, wiat śmietnikowych i osłon. Zaś do odpadów, które powstają w wyniku remontu, takich jak gruz, trzeba samemu zamówić kontener u firmy specjalizującej się w tego typu usługach.

OZNACZENIA

Jeśli nauczysz się odczytywać symbole umieszczone na opakowaniach, to dowiesz się, z czego są zrobione przedmioty, których używasz i jak się ich prawidłowo pozbyć.



Opakowanie nadaje się do **recyklingu**, czyli można je ponownie wykorzystać. Symbol pojawia się najczęściej na przedmiotach wykonanych z tworzyw sztucznych i aluminium oraz na puszkach, butelkach, kartonach i torbach. Jeśli są wykonane z papieru – wyrzucamy do niebieskiego pojemnika, jeśli z tworzyw sztucznych (czyli np. z aluminium) – do żółtego.



Ten symbol mówi sam za siebie: to znak **aluminium**. Oznacza on, że produkt lub jego opakowanie wykonane jest z aluminium i nadaje się do recyklingu. Najbardziej popularne opakowania z aluminium to puszki do napojów oraz folia spożywcza. Wrzucamy je do pojemnika żółtego.



Dwie strzałki skierowane w przeciwnym kierunku oznaczają, że jest to opakowanie do **ponownego wykorzystania**. Symbol znajduje się na butelkach zwrotnych, puszkach, pudełkach, szklanych pojemnikach. Opakowanie jest zaprojektowane z myślą o ponownym użyciu do tego samego celu.



Opakowanie jest **kompostowalne**. Symbol widywany jest na niektórych butelkach z wodą, torbach i woreczkach foliowych czy paczkach z żywnością. Takie opakowanie wykorzystuje się np. do produkcji biogazu, kompostu i nawozów.



WRZUCANE

TWORZYWA
SZTUCZNE

BIOODPADY

NIE WRZUCAJ:

- × odpady wielkogabarytowe
- × odpady budowlane i rozbiórkowe
- × zużyte opony, baterie, akumulatory
- × leki, odpady medyczne
- × świetlówki
- × opakowania po środkach ochrony roślin
- × zużyty sprzęt elektryczny i elektroniczny

WRZUCAJ:

- ✓ plastikowe butelki po napojach
- ✓ kartony po napojach
- ✓ plastikowe butelki po płynach do mycia naczyń, mydłach, żelach, szamponach
- ✓ plastikowe zakrętki
- ✓ plastikowe torebki, worki, reklamówki i inne plastikowe opakowania
- ✓ puszki po napojach, po konserwach
- ✓ drobny złom żelaza i metale kolorowe
- ✓ kapsle
- ✓ plastikowe butelki po olejach spożywczych

NIE WRZUCAJ:

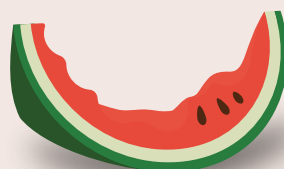
- × butelek i pojemników z zawartością
- × butelek i pojemników po olejach niespożywczych (chłodniczych, silnikowych)
- × opakowań po lekach
- × butelek po płynach chłodniczych
- × sprzętu AGD i RTV
- × styropianu

WRZUCAJ:

- ✓ odpadki warzywne i owocowe (w tym obierki itp.)
- ✓ gałęzie drzew i krzewów
- ✓ skoszoną trawę, liście, kwiaty
- ✓ trociny i korę drzew
- ✓ niezaimpregnowane drewno
- ✓ fusy z kawy i herbaty
- ✓ skorupki jajek
- ✓ resztki posiłków

NIE WRZUCAJ:

- × kości zwierząt
- × oleju jadalnego
- × odchodów zwierząt
- × drewna impregnowanego
- × płyt wiórowych i pilśniowych MDF
- × ziemi i kamieni
- × leków



PSZOK WE WROCŁAWIU

KAZIMIERZA
MICHALCZYKA 9

PON.-PT. 8.00-17.00
SOB. 8.00-16.00



JANOWSKA 51
PON.-PT. 7.00-15.00



DARMOWY SZOP



Samochód Zbierający Odpady Problemowe to specjalnie oznakowany bus, który będzie kursował po Twoim osiedlu dwa razy w miesiącu.

SZOP przyjmie:



pojemniki po detergentach



małe elektroodpady



termometry



przeterminowane leki



baterie

WAŻNE

HARMONOGRAM
I MIEJSCA POSTOJU NA
EKOSYSTEM.WROC.PL

SZOP będzie grasował na Krzykach

Odpady, które sprawiają trudności, można oddać do Samochodu Zbierającego Odpady Problemowe, czyli SZOP-a. 19 kwietnia rozpocznie swoją działalność również na Krzykach. To oznacza, że ta bezpłatna usługa dostępna będzie już we wszystkich rejonach Wrocławia.

W samym styczniu i lutym wrocławianie za pomocą SZOP-a przekazali do odbioru ponad 14 ton odpadów. – Chcielibyśmy, aby jak największa liczba mieszkańców korzystała z tej formy odbioru. Mamy nadzieję, że ten wygodny sposób na pozbycie się niektórych odpadów komunalnych zyska uznanie również wśród mieszkańców osiedli położonych w rejonie Krzyków – mówi Magdalena Wrońska ze spółki Ekosystem.

Sprawdź, kiedy odbiór

Odbiór odpadów z poszczególnych osiedli odbywa się dwa razy w miesiącu. Przez dwie godziny oznakowany samochód czeka na mieszkańców w ustalonych miejscach. Wystarczy, że przyniesiesz odpady do SZOPA-a i pozbędziesz się problemu. Pamiętajmy, że pojazd nie przyjmuje odpadów nieposegregowanych, spoza katalogu i pochodzących z działalności gospodarczej. – Harmonogram odbioru zamieszczony jest na stronie ekosystem.wroc.pl. Znajduje się tam „Mapa podstawień SZOP-a”, która wskazuje dokładną lokalizację oraz daty postoju pojazdu – wyjaśnia Dorota Witkowska, rzecznik spółki Ekosystem.

Co oddajemy, a czego nie

Mieszkańcy najczęściej przynoszą zużyty sprzęt elektroniczny: radia, odkurzacze, telewizory, drobne urządzenia, jak myszki czy klawiatury od komputerów. Tylko na terenie sektora Fabryczna – od początku roku



Joanna Szwaja jest kierowcą i zbiera odpady problemowe od mieszkańców Wrocławia

– mieszkańcy oddali 6 ton tego typu odpadów. Kolejną najczęściej oddawaną grupą odpadów są farby, pojemniki po farbach oraz klejach. Na trzecim miejscu znajdują się baterie oraz przeterminowane leki. Zdarza się oczywiście, że mieszkańcy przynoszą także rzeczy, których SZOP przyjmując nie może. Najczęściej są to odpady o zbyt dużych gabarytach. – Ostatnio mieszkaniec przyniósł 80-calowy telewizor o wymiarach 180x100 cm. Niestety, musieliśmy odmówić przyjęcia tego odpadu, bo po prostu nie mieścił się on w pojeździe. Należy pamiętać, że SZOP jest w środku specjalnie zabudowany i odpady trafiają do

oznakowanych pojemników – tłumaczy Dorota Witkowska.

Kierowca nie ma możliwości przewiezienia np. starej pralki czy lodówki. Takie odpady mieszkańcy mogą zawieźć już we własnym zakresie do Punktów Selektywnego Zbierania Odpadów przy ul. Michalczyka 9 lub Janowskiej 51. Niektóre osoby przynoszą także odpady, które w ich ocenie są problemowe, ale niestety są spoza listy odpadów, które może przyjąć SZOP. Są to różnego rodzaju parasolki, odzież, dywaniki i wykładziny, przeterminowane kosmetyki, ale także np. ciecze w nieoznaczonych butelkach.

Dla przypomnienia – SZOP przyjmuje m.in. takie odpady problematyczne:

małogabarytowe urządzenia elektroniczne lub elektryczne, rozpuszczalniki, środki ochrony roślin, lampy fluorescencyjne, świetlówki, lampy energooszczędne, termometry rtęciowe, oleje i tłuszcze jadalne, przepracowane lub przeterminowane oleje silników samochodowych, farby, opakowania po farbach, tusze, tonery do drukarek, kleje, opakowania po klejach, lepiszcze i żywice, detergenty, baterie, akumulatory, przeterminowane leki.

Redakcja

Problemowe śmieci? PSZOK na ratunek

Nie wiesz, co zrobić z niektórymi odpadami? Dostarcz je do Punktu Selektywnego Zbierania Odpadów Komunalnych (PSZOK). Pewnych śmieci nie powinno się wrzucać do pojemników na odpady, które stoją na Twoim osiedlu. Trzeba pozbywać się ich osobno – selektywnie.

PSZOK to właśnie miejsce, do którego możesz dostarczyć te odpady, które sprawiają Ci kłopot przy segregacji. Bezpiecznie i bezpłatnie pozbędziesz się problemowych odpadów. Pamiętaj jednak, że pracownicy punktu nie wyjmują przywiezionych odpadów z pojazdu, ale wskazują miejsce, w którym należy je umieścić.

To możesz przywieźć

Zarówno transport, załadunek, jak i rozładunek leży po stronie osoby, która przywiozła odpady. Punkt Selektywnego Zbierania Odpadów Komunalnych przyj-

muje jedynie odpady komunalne. Jeśli jesteś przedsiębiorcą, PSZOK nie przyjmie odpadów.

Do PSZOK jednorazowo możesz przywieźć maksymalnie 6 worków z odpadami zielonymi o pojemności od 60 do 120 litrów. Możesz również oddać jednorazowo do 200 litrów odpadów remontowych i budowlanych, tj. odpadów z betonu oraz gruz betonowy z rozbiórek i remontów, zmieszanych odpadów z betonu, gruzu ceglanego oraz odpadowych materiałów ceramicznych.

Redakcja

Do Punktów Selektywnego Zbierania Odpadów Komunalnych mieszkańcy Wrocławia mogą bezpłatnie oddać selektywnie zebrane odpady komunalne:



Odpady wielkogabarytowe i tekstylia



Zużyte opony, oleje silnikowe, farby, kleje, środki ochrony roślin, zużyte baterie i akumulatory, inne odpady niebezpieczne



Termometry rtęciowe, opakowania i pozostałości po lekarstwach oraz leki przeterminowane, świetlówki



Niewielkie ilości odpadów betonu oraz gruzu betonowego z rozbiórek i remontów, zmieszane odpady z betonu, gruzu ceglanego oraz odpadowych materiałów ceramicznych



Drewno, tworzywa sztuczne, papier i tekturę, metale, odpady zielone (liście, skoszoną trawę, drobne gałęzie), opakowania z drewna, tworzyw sztucznych, papieru i tektury

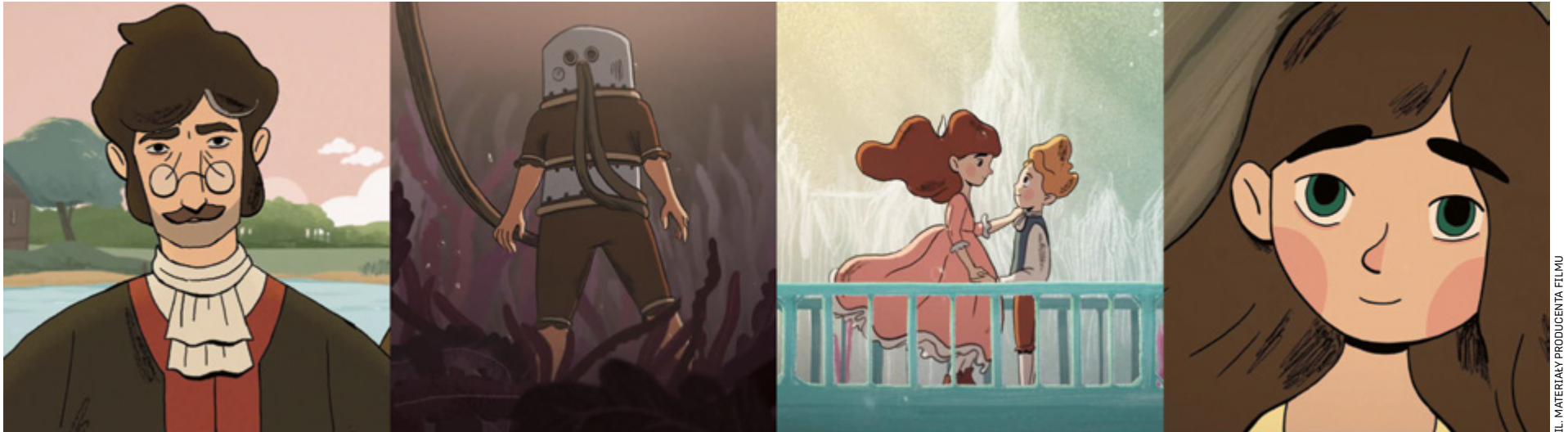


Zużyty sprzęt elektryczny i elektroniczny (elektroodpady)

Z miasta

Wrocławianin w XVIII wieku wynalazł zapalniczkę, drabinę i protezę ręki. Zobacz film o Karlu Klingercie

Bohaterem filmu jest żyjący na przełomie XVIII i XIX wieku wynalazca, konstruktor m.in. atmosferycznego skafandra do nurkowania, Karl Klingert. Premiera krótkometrażowej, animowanej opowieści planowana jest za kilka miesięcy. Realizatorzy szukają teraz pieniędzy na dokończenie dzieła.



„Skafander Klingerta” to historia niezwykłego wynalazku wrocławskiego konstruktora opowiadana z perspektywy jego sześciolatniej córki Bi, która nie może zrozu-

mieć, dlaczego musi konkurować o uwagę swojego ojca ze skafandrem, postrzeganym przez nią jako potwór.

Wrocławski da Vinci

Klingert żył we Wrocławiu w latach 1760–1828, pracował jako nauczyciel matematyki i fizyki. Był konstruktorem modeli doświadczalnych, eksperymentował z elektrycznością, interesował się termodynamiką, mechaniką płynów. Wynalazł między innymi: zapalniczkę na sprężone powietrze, lampę do prac podwodnych, drabinę i kosz ucieczkowy z pożaru, termometr i kompas dla osób niewidomych, protezę ręki, krzesło do ćwiczeń rehabilitacyjnych, wózek inwalidzki.

Jego największym dziełem był jednak zbudowany w 1797 roku pierwszy atmosferyczny skafander do nurkowania.

Klingert udowodnił przydatność swojego stroju, organizując 24 czerwca 1797 r. pokaz nurkowania w Odrze. Wynajęty i przeszkolony przez niego nurek przebywał wtedy pod wodą 13 minut na oczach tłumu. Kilka lat temu na Wyspie Słodowej przeprowadzono próby nurkowania w replice skafandra.

Miasto uhonorowało swojego da Vinci, jak nazywany jest Klingert. Na bulwarze nad Odrą znajduje się tablica upamiętniająca jego dokonania. Dwukrotnie prentowano także jego dorobek. Replikę skafandra można było zobaczyć w Hydropolis oraz podczas ekspozycji w Arsenale, stworzonej z okazji 250. rocznicy urodzin wynalazcy.

Wynalazca z twarzą Marcina Dorocińskiego

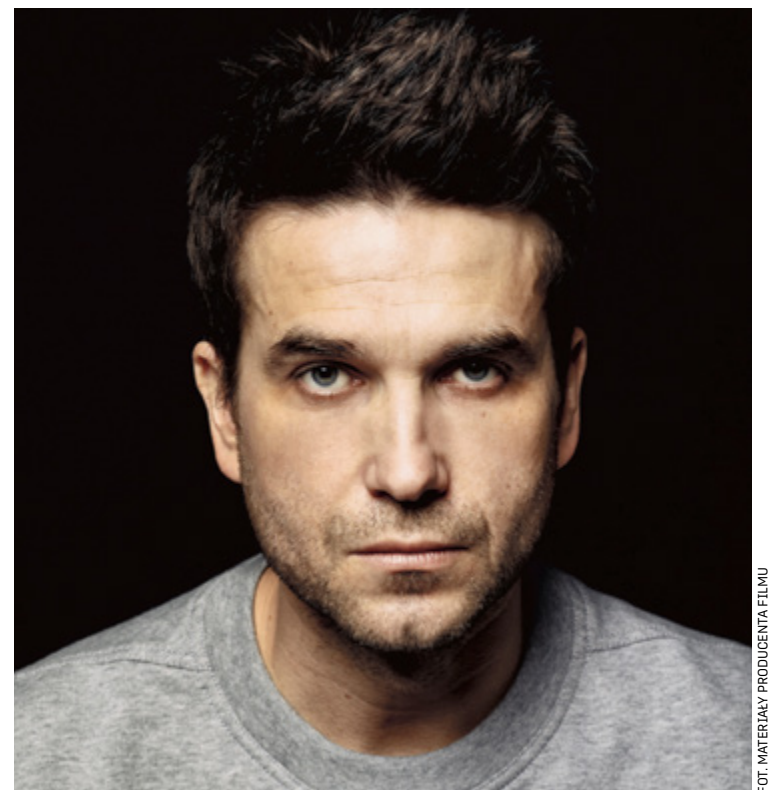
➤ – *Klingerta zna cały świat. Kojarzą go wszyscy nurkowie, bo mówi się o nim na szkoleniach. Napisali o nim chyba wszyscy autorzy książek poświęconych historii nurkowania. Na drugim końcu świata, w Papui-Nowej Gwinei, dostępne są znaczki pocztowe z Klingertem – mówią inicjatorce projektu Karina Kowalska i Justyna Wasiak z warszawskiego Muzeum Nurkowania, które pełnią równocześnie funkcje koproducentek animacji.*

Film jest realizowany w technice klasycznej animacji 2d, a w roli Klingerta występuje Marcin Dorociński.

– Wierny portret Wrocławia z końca XVIII wieku jest wielką wartością filmu – podkreśla Artur Wyrzykowski, reżyser i producent obrazu. – Mam nadzieję, że „Skafander Klingerta” zainteresuje mieszkańców Dolnego Śląska, którzy będą chcieli zobaczyć film na specjalnych pokazach w Dolnośląskim Centrum Filmowym i Kinie Nowe Horyzonty, połączonych

Audiowizualnych CeTA i estońskie studio Eesti Joonisfilm. Zbiórka na dokończenie produkcji prowadzona jest na stronie patronite.pl/skafander.

– „Skafander Klingerta” to jedna z naszych ostatnich koprodukcji, wyjątkowa nie tylko ze względu na swoje walory artystyczne, ale także historię, którą opowiada.



W rolę niezwykłego wynalazcy wcielił się Marcin Dorociński

z wykładami na temat historii miasta i jego wielkiego wynalazcy.

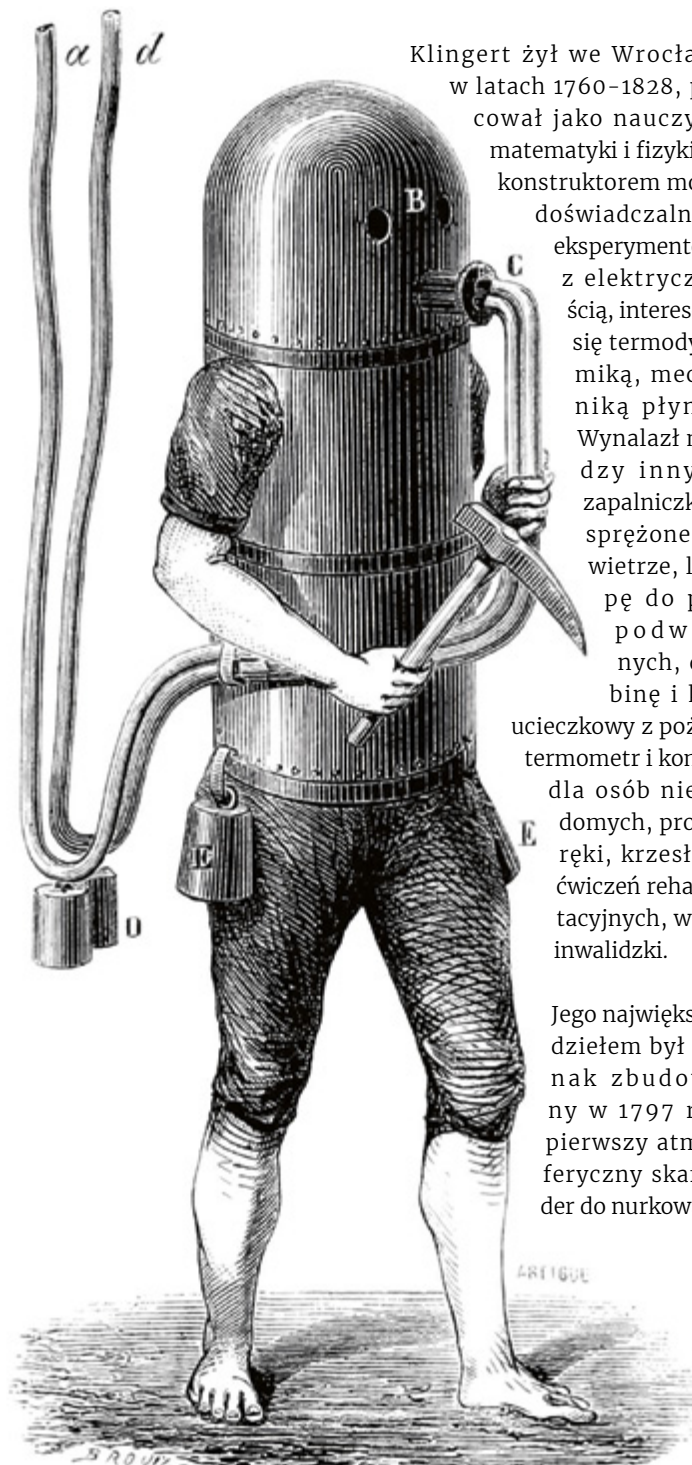
Pomóż dokończyć film

Realizatorzy gromadzą teraz fundusze na dokończenie produkcji. Już gotowy fragment animacji można zobaczyć w materiale promującym zbiórkę na „Skafander Klingerta” w serwisie YouTube.

Partnerami filmu są m.in. Polski Instytut Sztuki Filmowej, Dolnośląskie Centrum Filmowe, wrocławskie Centrum Technologii

Dzięki animacji Artura Wyrzykowskiego widzowie poznają fragment zapomnianej historii Wrocławia oraz postać wybitnego wrocławskiego badacza i konstruktora, który ma na swoim koncie wiele ciekawych wynalazków. Mam nadzieję, że prace nad filmem wkrótce się zakończą, a my będziemy mogli zaprosić na jego premierę do DCF, najstarszego kina w mieście – mówi Jarosław Perduta, dyrektor Dolnośląskiego Centrum Filmowego.

Redakcja



Rycina przedstawiająca skafander Klingerta z książki „Cuda nauki” (Paryż, 1870), źródło: www.oldbookillustrations.com

Nasze osiedla

Darmowe maseczki na Ołtaszynie

W każdą środę od godz. 15.00 przy ul. Pszczelarskiej na Ołtaszynie od strony wejścia do Ośrodka Kultury można odebrać darmowe maseczki ochronne. Są one sterylne zapakowane i nadają się do wielokrotnego użytku. Każdy znajdzie coś dla siebie – zarówno dzieci, dorośli, jak i seniorzy. Maseczki są ręcznie szyte i mają różne wzory – od zwykłych, kolorowych po bajkowe i kwiatowe. Akcja trwa już od ponad roku. Zmiany na bieżąco można śledzić na stronie Ośrodka Kultury na Ołtaszynie: facebook.com/Osrodek.Kultury.Oltaszyn.

Ratują płazy na Maślicach

Wraz z pojawieniem się cieplejszych dni płazy zaczęły wiosenną migrację. Oznacza to, że ze swoich zimowych kryjówek wyruszają do zbiorników wodnych. Ich trasy niestety bardzo często prowadzą przez ruchliwe drogi, z czego doskonale zdają sobie sprawę mieszkańcy Maślic. Szczególnie niebezpieczna jest ul. Rędziańska. Osoby chętne do pomocy mogą wziąć z domu latarkę, wiadro i rękawiczki, a następnie przenieść złapane żaby i ropuchy do najbliższego zbiornika wodnego. Migracja płazów w zależności od pogody może potrwać od dwóch do czterech tygodni, dlatego członkowie Rady Osiedla Maślice zwracają uwagę na to, aby szczególnie po zmroku ostrożnie poruszać się po ulicy.

Biblioteczka na Przedmieściu Oławskim

Każdy, kto ma w domu książki, których nie potrzebuje, może wymienić je na inne. Wystarczy zanieść je do Biblioteczki Sąsiedzkiej dla mieszkańców Przedmieścia Oławskiego, która działa w PRZED POKOJU H13 przy ul. Hercena 13. Wymiana książek jest bezpłatna. Istnieje jednak kilka zasad, których należy się trzymać. Przyniesioną powieść trzeba odłożyć w miejscu odpowiedniej kategorii. Poza tym lektura przeznaczona do wymiany powinna być niezniszczona. Z biblioteczki można skorzystać od poniedziałku do piątku w godz. 16.30–20.00, a także podczas każdego wydarzenia organizowanego przez PRZED POKÓJ H13.

NADODRZE

Adam Mickiewicz oczyszcza powietrze

Od kwietnia mieszkańcy Nadodrza mogą podziwiać nowy mural z Adamem Mickiewiczem na tle wrocławskich zabytków. Znajduje się on przy ul. Składowej. Jego powierzchnia to niemal 100 mkw., a do realizacji użyto specjalnych farb pochłaniających smog.

Adam Mickiewicz to patron LO nr III, które jest jedną z pierwszych placówek edukacyjnych, jaka powstała we Wrocławiu zaraz po wojnie. Szkoła w tym roku obchodziła swoje 75-lecie. Mural upamiętnia to wydarzenie.

Prześlanie Mickiewicza

Pomysł na mural z Mickiewiczem w roli głównej pojawił się już kilka lat temu. Rozwiązanie jest o tyle wyjątkowe, że do jego realizacji użyto farb, które pochłaniają taką samą ilość smogu, co jedno drzewo.

– Ekologiczne podejście do życia jest ważne i konieczne, aby móc



Adam Mickiewicz namalowany jest na ścianie szkolnego budynku farbami pochłaniającymi smog

właściwie wychowywać kolejne pokolenia uczniów. Dlatego zastosowanie tego rozwiązania jest dla nas niezwykle cenne – tłumaczy Tomasz Cygal, dyrektor LO nr III.

Według projektu ucznia

W akcję zaangażował się samorząd uczniowski, który zorganizował konkurs na projekt muralu dla uczniów i wychowanków

szkoły. Zwyciężyła praca Macieja Konopki, absolwenta klasy architektonicznej. Przedstawia ona historię liceum na tle miasta. Postać pisarza znajduje się na pierwszym planie, w tło wkomponowano natomiast symbole Wrocławia oraz dwa budynki, w których na przestrzeni lat mieściła się szkoła.

Prace nad malowaniem ściany na boisku placówki rozpoczęły się

wraz z końcem marca. Realizację projektu sfinansował Dom Development oraz Dom Construction, który dodatkowo wyremontował ścianę. Na ten cel przeznaczono 20 tys. złotych.

Mural mogą także zobaczyć osoby spoza szkoły. Wystarczy przejść się na spacer ul. Kurkową.

Marlena Urbaniak

STRACHOCIN-SWOJCZYCE-WOJNÓW

Trzeci etap budowy parku Swojczyckiego

Ruszył trzeci etap prac budowy parku Czarna Woda znajdującego się między ulicami: Swojczycką, Gospodarską, Miłoszycką i Ludową. Już w kwietniu pojawi się nowy mostek, a także ścieżki. Wkrótce rozpoczną się prace nad budową terenowej siłowni.

Trzeci etap projektu, realizowany z WBO 2020, jest kontynuacją rewitalizacji parku Czarna Woda.

Trzeci etap w toku

Mostek łączący ul. Swojczycką z parkiem, który ma zostać wybudowany, będzie stanowił trzecie niezależne wejście na zagospodarowany teren. Powstanie też żwirowa alejka spacerowa od ul. Ludowej.

– Most pozwoli w pełni skomunikować i udostępnić teren parku, czyniąc go jednocześnie komfortowym skrótem. Jego długość to ponad 100 metrów. Ścieżka żwirowa umożliwi dojście do ul. Miłoszyckiej – wyjaśnia Marek Szempliński z Zarządu Zieleni Miejskiej.

Siłownia terenowa w sąsiedztwie ul. Ludowej powstanie w dwóch etapach i będzie składać się z 8 dwustanowiskowych urządzeń. Nasadzone zostaną również kolejne byliny i krzewy. Cały etap

ma się zakończyć pod koniec lata. Koszt inwestycji to 750 tys. zł.

Jak to się zaczęło?

Jeszcze przed realizacją projektu na pierwszym i drugim etapie Swojczycki park Czarna Woda był zaniedbany i odwiedzali go

tylko nieliczni wrocławianie. Potem teren uporządkowano, usuwając z niego śmieci i gruz. Przy nowych ścieżkach pojawiły się edukacyjne tablice w formie totemów. Informują m.in. o występujących tam gatunkach ptaków. W parku ustawiono również ławki oraz leżaki. Ścież-

ki drewniane uzupełniają aleje wykonane z kruszywa i pomosty widokowe. Zbudowano także drewnianą kładkę do ul. Ludowej. Wartość tych prac to ok. 1,35 mln zł. Wszystkie trzy etapy to natomiast koszt 2 mln złotych.

Marlena Urbaniak



Drewniana kładka wykonana na jednym z pierwszych etapów rewitalizacji parku Swojczyckiego

Odwiedź Dolny Śląsk

Wisznia Mała: Oglądaj Wrocław ze szczytu Wiszniaka

Wisznia Mała to niewielka gmina na północ od Wrocławia przy drodze do Trzebnicy. W okolicy znajduje się kilka nadzwyczajnej urody budowli – oryginalnych pałaców, kameralnych kościołów oraz miejsca z pięknymi widokami, które są idealne na rodzinny piknik lub weekendowy odpoczynek.



Kompleks w Miłocinie to hotel, restauracja, a na zewnątrz plac zabaw i stanowiska do grilla. Można także skorzystać z boiska, siłowni zewnętrznej, plaży, rowerów i łódek

Obiekt w Wiszni Małej początkowo był barokową rezydencją wybudowaną w XVIII w. Na jej miejscu w 1836 r. został wzniesiony murowany pałac, którego fundatorem był Eduard Friedrich von Löbbecke. Do pałacu przylega rozległy park. Obecnie budynek jest siedzibą Zespołu Szkolno-Przedszkolnego.

W Strzeszowie

Drewniany dwór w 1559 r. kupił starosta wrocławski Nikolaus von Rehdiger i kilka lat później zbudował w jego miejsce murowany pałac otoczony fosą. Przez ponad 300 następnych lat majątek należał do von Rehdigerów. Pałac był kilkakrotnie przebudowywany, rozbudowywany, w XVIII w. otoczono go parkiem. Największą metamorfozę przeszedł w latach 1900–1902. Albrecht Rehdiger nadał mu cechy budowli neobarokowej – w takiej formie przetrwał do dzisiaj.

W 1945 r. pałac zajęli żołnierze radzieccy, którzy trzymali tam niemieckich jeńców oraz urządzili szpital wojenny. Potem przez dekady obiekt służył za przedszkole i świetlicę. Aktualnie rezydencja jest własnością prywatną.

Kompleks w Machnicach

Tu ozdobą są malowniczy park i pałac. To XIX-wieczna budowla, którą uzupełniają zabudowania folwarczne. W pobliżu pałacu znajduje się Stary Folwark – przestronny kompleks oferujący gościom miejsca noclegowe, restaurację, sale bankietowe i konferencyjne. W pobliżu działa kompleks sportowy z kortem tenisowym, boiskiem do piłki nożnej oraz stokiem narciarskim.

Młode wino i urokliwy Wiszniak

W okolicy Wiszni Małej odżywiają tradycje winiarskie. Jednym z przy-

kładów jest Winnica Jadwiga założona w 2015 r. Już samo położenie to atut – z Grzbietu Południowego Wzgórz Trzebnickich rozpościera się przepiękny widok na Nizinę Śląską z widocznym rozległym Wrocławiem oraz majestatycznym masywem Ślęży. Winnica ma około 2 ha. Na miejscu poznamy zasady prowadzenia uprawy, produkcji wina, można także wziąć udział w degustacji.

Komu mało będzie pięknych widoków niech wybierze się na Wiszniak. To najwyższe (247 m n.p.m.) wzniesienie na terenie gminy Wisznia Mała. Wzgórze położone jest w paśmie Wzgórz Trzebnickich (Kocie Góry). Łagodne wzniesienia idealnie nadają się do uprawiania turystyki pieszej i rowerowej. Na Wiszniaku zaaranżowano miejsce na niewielki biwak, są wiaty, ławki i stoły, miejsce na ognisko i stojaki na rowery.

Co w Miłocinie

Warto zajrzeć także do Miłocina, ośrodka wypoczynkowego koło Pierwoszowa. I tu można zaplanować piknik albo zostać na cały weekend. Jest restauracja, hotel, goście mogą korzystać też z wiat ze stanowiskami do grilla, placu zabaw, boiska wielofunkcyjnego, siłowni zewnętrznej, rowerów wodnych, łódek i słonecznej plaży.

A kto szuka odrobiny adrenaliny, niech skieruje się na lotnisko w Szymanowie. Malowniczo położone lotnisko sportowe to zarazem ośrodek szkoleniowy i baza szybowcowa. Organizowane są loty szybowcami oraz motolotnią (zdjęcie obok).

Stare kaplice rodowe

Amatorów badania przeszłości z pewnością zainteresują okolicz-



Jakub Bronowicki
wójt gminy Wisznia Mała

Gmina Wisznia Mała to wspaniałe miejsce do codziennego i weekendowego wypoczynku. Na terenie naszej gminy znajdują się wspaniałe kompleksy leśne, Wzgórz Trzebnickie z wieloma atrakcjami i stokiem narciarskim w Machnicach czy pole golfowe Toya Golf & Country Club w Rakowie (Krynicy). Miłośników sportów ekstremalnych na pewno zainteresuje możliwość uprawiania skoków spadochronowych lub lotów szybowcem w Szymanowie na lotnisku Aeroklubu Wrocławskiego. Sieć ścieżek i szlaków rowerowych łączy wszystkie atrakcje, umożliwiając po drodze oglądanie wspaniałych zabytków architektury ze średniowiecznymi korzeniami.

ne kameralne świątynie. Jak ta pw. św. Jadwigi w Strzeszowie, której historia sięga drugiej połowy XIV w., gdy w tym miejscu stanęła pierwsza świątynia. Przez stulecia kościół był kilkakrotnie odbudowywany, przebudowywany i restaurowany. Jego największymi ozdobami są renesansowy strop datowany na XVII w., 200-letnia drewniana dzwonnica oraz otaczająca go zie-

leń. cmentarza. Po II wojnie światowej kościół został przekazany katolikom. Wart uwagi jest też kościół pw. św. Jana Chrzyciela w Ozorowicach. Powstał w XV w. We wnętrzu zachowało się barokowe wyposażenie i późnogotycka kamienna chrzcielnica. Poza tym w malowniczych Ozorowicach znajduje się park oraz staw. Dawniej należały one do okazałego pałacu, po którym ocalały tylko fragmenty murów oraz portyk kolumnowy. W Piotrowickach świątynia została wzniesiona na początku XV w., a w XIX w. gruntownie przebudowana. We wnętrzu zachowała się późnorenesansowa ambona oraz płyty nagrobne. Z kościołem sąsiaduje ponad 200-letnia drewniana dzwonnica. Jeszcze starszy jest kościółek w Szewcach, bo z XIV w., a najstarszym ocalałym jego elementem jest fragment wieży. We wnętrzu znajduje się barokowy ołtarz z początku XVIII w. z obrazem św. Anny, patronki kościoła, autorstwa Feliksa Schefflera z 1740 r. oraz renesansowa chrzcielnica.

#odwiedź
DOLNY
ŚLĄSK



Wrocławskie pokolenia

Wrocławska Wyprawka

Od 1 kwietnia rodzice odbierający wyprawkę znajdują w pakiecie powitalnym nowy podarunek – Cyfrowy Elementarz, który składa się z plan-szy edukacyjnej i kolorowych magnesów oraz poradnika dla rodziców. Rodzice przeczytają w nim nie tylko o tym, jak mogą wspierać swoje dziecko w bezpiecznym korzystaniu z nowych technologii, lecz także o tym, jak sami mogą wzmacniać swoje dobre nawyki pozwalające zachować tzw. higienę cyfrową. Głównym elementem wyprawki jest informator, w którym rodzice znajdą wszelkie potrzebne informacje na temat wsparcia miasta, świadczeń rodzinnych, żłobków i klubów dziecięcych, miejsc rozwoju dla rodziców i wrocławskiej oferty kulturalnej. Zbiera on także w jednym miejscu najważniejsze adresy i telefony opieki nocnej oraz świątecznej, aptek całonocnych i poradni rodzinnych. Wrocławską Wyprawkę otrzymują rodzice lub opiekunowie prawni dzieci urodzonych po 1 stycznia 2019 r. podczas odbioru odpisu aktu urodzenia dziecka w Urzędzie Stanu Cywilnego lub we Wrocławskim Centrum Rozwoju Społecznego (obecnie punkt nieczynny do 5 maja br., nie ma możliwości wysyłki). Wyprawkę można odebrać do ukończenia przez dziecko 9 miesięcy. Kupony zniżkowe znajdujące się w Informatorze Rodzinnym są ważne do ukończenia przez dziecko 6 miesięcy, a kupon do Kolejkowa do 30 czerwca br.

Emerytura honorowa dla 100-latków

Wraz z setnymi urodzinami seniorzy otrzymują dodatkowe comiesięczne świadczenie honorowe. W tym roku każdy stu-latek dostanie ponad 3700 zł do portfela. W samym Wrocławiu do emerytury z ZUS uprawnionych jest 164 mieszkańców.

– Wysokość kwoty przeznaczonej dla stulatków jest ustalana każdego roku i obowiązuje od 1 marca do końca lutego roku następnego. Jednak raz przyznana „dodatkowa emerytura” nie ulega zmianie i jest wypłacana do końca życia w tej samej wysokości – wyjaśnia Iwona Kowalska-Matis, regionalny rzecznik prasowy ZUS na Dolnym Śląsku.

Czyli, jeśli w terminie od 1 marca 2021 r. do 28 lutego 2022 r. senior nabędzie uprawnienia do emerytury honorowej (tzn. ukończy 100 lat), jej wysokość wyniesie 4512,41 zł brutto (3732,29 zł netto) i taką kwotę 100-latek będzie otrzymywał dożywotnio.

Świadczenie „z automatu”

Aby otrzymać emeryturę honorową, wystarczy ukończyć 100 lat. Nie trzeba składać dodatkowych wniosków, bo zostanie ona przyznana automatycznie. Wypłata jest niezależna od „normalnej” emerytury i dodatków przysługujących z innych tytułów. To świadczenie może wypłacać zarówno Zakład Ubezpieczeń Społecznych, jak i Kasa Rolniczego Ubezpieczenia Społecznego.

Świadczenie honorowe z ZUS należy się także takim osobom, które nie przepracowały w swoim życiu ani jednego dnia i dlatego nie pobierają emerytury czy renty. – To ważne szczególnie dla kobiet, które niekiedy przez całe swoje życie zajmowały się domem oraz dziećmi i przez to nigdy nie pracowały, więc nie mają wyprac-



Zofia Ziubryniewicz 30 czerwca skończy sto lat. Doczekała się 4 dzieci, 6 wnucząt, 10 prawnucząt i 3 praprawnucząt. Honorowej emerytury nie spodziewała się, ale jest mile zaskoczona

wanej emerytury i nie znajdują się w systemie ZUS – podkreśla Kowalska-Matis. Takie osoby powinny jednak o świadczenie wystąpić do ZUS z wnioskiem, dołączając dokument potwierdzający swoją datę urodzenia.

Sto lat było, teraz dwieście

We Wrocławiu aktualnie 164 stulatków pobiera honorową emeryturę. Najstarszą wrocławianką jest pani Zofia, która w lipcu ukończy

106 lat, a najstarszy wrocławianin to pan Jan, który w czerwcu ukończy 114 lat.

Dokładnie 100 lat ostatniego dnia czerwca skończy Zofia Ziubryniewicz. Pochodzi z Borku Starego na Rzeszowszczyźnie. W czasie II wojny światowej została wywieziona na 1,5 roku na roboty przymusowe do Niemiec. Całe życie przepracowała jako dozorczyńni. – W pewnym momencie sprzątała w 7 kamienicach jednocześnie – wspomina

Irena Solarek, córka pani Zofii. – Z trojgiem rodzeństwa pomagaliśmy jej w tym jako dzieci – opowiada.

Informacją o honorowej emeryturze Zofia Ziubryniewicz jest mile zaskoczona. – Teraz sobie nareszcie wymienię wannę na prysznic – planuje. Zamierza też sprawić sobie nowy aparat słuchowy i balkonik na kółkach.

Redakcja

Rusza 10. MOZART

Rozpoczął się nabór wniosków do jubileuszowej X edycji programu Mozart, wspierającego projekty, które powstają dzięki współpracy naukowców z wrocławskimi uczelniami z lokalnymi firmami. Korzystają na tym także wrocławianie.

– Zachęcamy naukowców wraz z firmami mających pomysł na wspólne przedsięwzięcie do zrealizowania w formule Mozartowej – mówi Anna Gil, koordynator programu. – Wszystkich, którzy obawiają się trudności z uwagi na pandemię, chciałabym zapewnić, że wiele partnerstw z bieżącej edycji pokonało je i skutecznie prowadzą zaplanowane działania. Wsparciem służą także pracownicy Wrocławskiego Centrum Akademickiego, którzy z dużą troską i zaangażowaniem podchodzą do współpracy z partnerstwami – dodaje.

Adresatami programu są przedsiębiorcy prowadzący działal-

ność gospodarczą i zatrudniający na terenie Wrocławia co najmniej dwie osoby na podstawie umowy o pracę w partnerstwie z naukowcami, posiadającymi co najmniej stopień doktora, zatrudnionymi w charakterze pracownika badawczego lub badawczo-dydaktycznego na uczelni lub pracownika naukowego w instytutach naukowych PAN, instytutach badawczych i międzynarodowych instytutach naukowych.

– Program Mozart to świetne narzędzie. Finansowe wsparcie współpracy między firmą a naukowcem pozwala uczynić



ją wygodną i atrakcyjną dla obu zainteresowanych stron. Programem opiekują się profesjonaliści, których działania powodują, że naukowiec i firma mogą się skupić na celu swoich działań i prawie zapomnieć o formalno-

ściach. Zdecydowanie polecam – mówi Bartek Janaczyk z laboratorium weterynaryjnego Vetlab.

Za realizację zadania odpowiada Biuro Współpracy z Uczelniami Wyższymi (Wrocławskie Cen-

trum Akademickie) w UM Wrocławia.

Redakcja

www.wca.wroc.pl

Otrzymaj wsparcie na realizację projektu za granicą – czym jest Kultura Mobilna

Program Kultura Mobilna polega na wspieraniu twórców z Wrocławia i Dolnego Śląska, w tym, aby prezentowali swoje artystyczne projekty za granicą. Wnioski o dofinansowanie można składać do 15 września.

Projekt adresowany jest do pracujących i działających we Wrocławiu i regionie artystów, kuratorów, menedżerów, aktywistów, animatorów i badaczy kultury, którzy planują realizować swoje projekty za granicą. Aplikować można o wsparcie finansowe na wyjazd w ramach rezydencji lub wizyt studyjnych, a także na udział w zagranicznych przeglądach sztuki, festiwalach, konferencjach czy innych wydarzeniach i projektach artystycznych.

Jakie są zasady

Aplikować mogą wszyscy zainteresowani – bez względu na wykształcenie czy doświadczenie. Osoba bądź grupa, starająca się o wsparcie, może złożyć maksymalnie dwa wnioski naraz. Wnioski rozpatrywane będą przez 6 miesięcy, a wyniki ogłaszane co 2 miesiące. Zwycięzcy naboru mogą otrzymać do 3000 zł brutto.

Kultura Mobilna 2021
Nabór całoroczny!

Zrealizuj swój projekt lub wyjazd sieciujący za granicą!

nabór wniosków: **1.04 – 15.09.2021**
wyjazdy: **1.05 – 10.12.2021**

strefakultury.pl/kultura-mobilna
kulturamobilna@strefakultury.pl
StrefaKulturyWroclaw
strefakulturywroclaw

Wrocław miasto spotkań

Strefa Kultury Wrocław

Kultura Mobilna

Wyjazdy w ramach Kultury Mobilnej powinny odbyć się w terminie pomiędzy 1 maja a 10 grudnia br. Wnioski przyjmowane są od 1 kwietnia do 15 września. W zależności od terminu, zgłoszenia zostaną ocenione w jednej z tur:

- zgłoszenie od 1 do 17 kwietnia – wyniki do 26 kwietnia
- zgłoszenie od 18 kwietnia do 15 czerwca – wyniki do 25 czerwca

- zgłoszenie od 16 czerwca do 15 września – wyniki 24 września

Szczegóły na stronie

Wnioskujący powinien wypełnić formularz elektroniczny w języku polskim lub angielskim i dołączyć do niego wymagane

dokumenty. Wypełniony wniosek można złożyć do 15 września 2021 r. Pytania i wątpliwości można przysyłać pod adres e-mail: kulturamobilna@strefakultury.pl. Szczegóły, regulamin i formularz dostępne są na stronie Strefy Kultury.

Małgorzata Wieliczko

i.wroclaw.pl/kultura-mobilna

Nowe Horyzonty na platformie VOD

Stowarzyszenie Nowe Horyzonty i Gutek Film stworzyli platformę Nowe Horyzonty VOD. Znajdzie się tam ponad 200 wyselekcjonowanych filmów mistrzów kina. Nie zapomniano też o najmłodszych widzach. Do końca roku filmów ma być aż 500.

Ubiegłoroczne festiwale (połączone Nowe Horyzonty i American Film Festival oraz Kino

Dzieci) po raz pierwszy w historii zorganizowano na specjalnie do tego celu stworzonej platformie.

Frekwencja przeszła wszelkie oczekiwania organizatorów, więc postanowili pójść za ciosem. Zaproponowali widzom możliwość oglądania filmów online przez cały rok.

Ze znakiem jakości

Na platformę VOD trafią przede wszystkim filmy od Gutek Film, będą też te od innych polskich dystrybutorów kina artystycznego. Obejrzymy filmy takich reżyserów, jak Agnieszka Holland, Pedro Almodóvar, Xavier Dolan czy Jim Jarmusch. Wiele z nich było festiwalowymi przebojami. Szczególnym wabikiem będą niedostępne na innych platformach zwycięskie filmy ostatnich edycji Festiwalu Nowe Horyzonty.

Mądre kino dla dzieci

Dla młodszych widzów na platformie przygotowano kilkadziesiąt filmów dla różnych grup wiekowych, także przeboje, które

zachwyciły podczas popularnego MFF Kino Dzieci.

– Oferta jest opracowana tak, aby odpowiadać na potrzeby i możliwości percepcyjne dziecka w konkretnym wieku – zapowiadają organizatorzy.

Jak oglądać?

Należy wejść na stronę nowehoryzonty.pl/vod, następnie wybrać film, założyć darmowe konto (albo wykorzystać już istniejące) i wykupić dostęp. To koszt od 7,90 zł, za premiery 9,90 zł, a za filmy dostępne ekskluzywnie 12,90 zł. Seans trzeba dokończyć w ciągu 48 godzin od momentu zakupu. Na fanów wysmakowanego kina czeka też sporo promocji. Tytuły objęte promocją będą specjalnie oznaczone.

Małgorzata Wieliczko

nowehoryzonty.pl/vod

Gitarowy rekord zmienia termin

W tym roku tysiące fanów gitary podejmie próbę pobicia Gitarowego Rekordu Świata. Jeden z największych festiwali muzyki gitarowej odbędzie się jednak 19 czerwca na żywo na Pergoli, a także w wersji online, a nie jak wcześniej informowano 1 maja. W związku z 30-leciem działalności edukacyjnej Leszka Cichońskiego organizatorzy zapowiadają dodatkowo cykl bezpłatnych lekcji przygotowujących do bicia rekordu – na Facebooku i YouTube muzycy uczyć będą grania na gitarze takich hitów, jak „Hey Joe” czy „Little Wing”.

Long Story Short Film Festival

II edycja Dolnośląskiego Festiwalu Filmów Krótkometrażowych nie odbędzie się w kwietniu. Z powodu lockdownu organizatorzy planują wydarzenie od 10 do 13 czerwca stacjonarnie w DCF, a następnie w sieci od 14 do 19 czerwca. Wszystkie filmy prezentowane zarówno w kinie, jak i online będą bezpłatne. Wydłużono również – do 7 maja br. – termin nadsyłania filmów konkursowych. Tegoroczna edycja festiwalu to dwie główne sekcje: „Konkurs” i „Panorama”. W pierwszej widzowie obejrzą filmy wyselekcjonowane z nadesłanych zgłoszeń. W drugiej prezentowane będą filmy krótkometrażowe znanych i cenionych twórców. Ponadto widzowie spotkają się ze specjalnymi gośćmi festiwalu. Do konkursu mogą być zgłaszane filmy polskich twórców nie dłuższe niż 45 min i zrealizowane po 1 stycznia 2019 r. Szczegóły na stronie shortfestival.pl.

Podcasty o architekturze

Ruszyła „Architektura na głos”, czyli podcasty Muzeum Architektury we Wrocławiu, na Spotify i Anchor. Dostępne są już dwa pierwsze odcinki. Bohaterem pierwszego jest Jan Szpakowicz, o którym rozmawiamy z Łukaszem Wojciechowskim, architektem i współkuratorem wystawy „Jan Szpakowicz. Przestrzeń elementarna”, oraz z Michałem Dudą, szefem działu programowego MA. W drugim posłuchamy Filipa Springera w minireportażu zrealizowanym dla zainicjowanego przez Muzeum Architektury projektu #notatkizpandemii.



Dla obcokrajowca



Карантин при в'їзді до Польщі

Його необхідно дотримуватися від 30 березня. На карантин відправляють усіх, хто перетне польський кордон.

Особи, які прибули з країн Шенгенської зони, також відправляються на обов'язків карантин. Від нього звільнені лише особи, які матимуть з собою тест на коронавірус із негативним результатом. Тест можна виконати не пізніше, аніж за 48 годин до прибуття на кордон (це може бути тест ПЦР або антигенний). Особи, які прибули з країн з-поза Шенгенської зони, не звільнені від перебування на карантині, навіть якщо матимуть при собі тест на коронавірус із негативним результатом.

Ці правила стосуються усіх транспортних засобів: громадського та приватного (наземного, водного і повітряного) транспорту, а також осіб, які перетинають кордон пішки.

Quarantine for those who arrive in Poland

Rules applicable from 30th March. All persons arriving from the Schengen Zone have to undergo the quarantine, except for persons with a negative test performed not earlier than 48 hrs ago (PCR or antigen test).

Travellers from outside the Schengen Zone are not exempt from the quarantine, even if they present a valid negative test result.

These rules apply to all means of transport, including mass and private transport and crossing the border on foot.

Вам важко під час пандемії? Зателефонуйте за порадою

Той, хто не може впоратися з поточною ситуацією і потребує підтримки, може скористатися безкоштовною телефонною підтримкою.

Професійну допомогу пропонують психологи з Вроцлава – її надають фахівці з багаторічним досвідом. – Усі, хто потребує підтримки та поради, для кого цей час епідемічної загрози надзвичайно складний, можуть зателефонувати.

Це стосується і людей похилого віку, яким це особливо важкоперіод – каже Беата Навроткевич з Вроцлавського центру соціального розвитку. – Психологи не надають інформацію про поточну ситуацію, пов'язану з коронавірусом, а лише психологічну підтримку, – наголошує вона.

Не будь сам (Nie bądź sam)

У Вроцлавському центрі соціального розвитку – Вроцлавський центр для старших людей

існує телефон «Не будь сам». Для людей похилого віку, які почуваються самотньо і не мають розмов. Телефон 888 999 372 з понеділка до п'ятниці, з 9.00–15.00.

MOPS також допомагає

Люди похилого віку, одинокі або інваліди також можуть скористатися професійною психологічною допомогою, зателефонувавши за номерами муніципального центру соціального забезпечення у Вроцлаві: 71 782 24 37, 71 782 35 90, 71 782 24 18, 71 367 76 28, 512 967 001, 722 308 007, 512 965 507.

Повідомити про зловживання

Про домашнє насильство можна повідомляти за такими телефонами:

- 112 – номер екстреного телефону
- 12 512 198 939 – Довідкова служба MOPS (цілодобово)
- 71 78 23 591 – Команда протидії домашньому насильству
- 71 796 40 85 – Центр кризового втручання в Центрі підтримки Надоржанського (цілодобово)
- 800 12 00 02 – «Синя лінія» (цілодобово)
- 116 111 – Телефон довіри для дітей та юнацтва (цілодобово)

Психіатрична допомога.

Його можна використовувати як частину Національного фонду охорони здоров'я. Крім того, батьки та опікуни дітей шкіль-

ного віку, а також вчителі можуть користуватися сімейними консультативними центрами або регіональними психолого-педагогічними консультативними центрами.

Психологічна допомога в іноземних мовах

Вроцлавський центр охорони здоров'я SP ZOZ, Центр психічного здоров'я + надає підтримку тим, хто цього потребує, англійською мовою (з понеділка по п'ятницю, з 9:00 до 18:00, за номером 724 220 820), а Асоціація сприяння зміцненню здоров'я CURATUS надає підтримку в українська та російська (у понеділок та середу з 12.25–20.00 та у вівторок, четвер і п'ятницю, з 8.00–15.35, за номером телефону 663 222 260).



Difficult to cope during pandemic? Call for advice

Free telephone helpline is available to anyone having difficulties with coping with the current situation and needing support. Calls are taken by psychologists, senior citizens can talk to volunteers on the Don't Be Alone helpline and they are special hotlines with specialists helping those who are being abused.

Professional help is offered by Wrocław psychologists with years-long experience. 'Everyone who needs support and advice, for whom this period of epidemic threat is particularly difficult, can call our helplines. This refers also to seniors, for whom it is an especially hard time,' says Beata Nawrotkiewicz from the Wrocław Centre for Social Development. 'Psychologists do not provide information concerning the current coronavirus situation – they offer only psychological support,' she adds.

Don't Be Alone

Wrocław Senior Centre at Wrocław Social Development Centre offers Don't Be Alone (Nie

Bądź Sam) support line for senior citizens who feel lonely and want to talk to somebody. The line is available Monday to Friday at 888 999 372 from 9:00 till 15:00.

MOPS can help, too

Professional psychological support is also be available to elderly, lonely or disabled persons, who can call any of the following phone numbers offered by Municipal Social Welfare Centre (MOPS) in Wrocław: 71 782 24 37, 71 782 35 90, 71 782 24 18, 71 367 76 28, 512 967 001, 722 308 007, 512 965 507.

Report abuse

Domestic violence can be reported by calling the following numbers:

- 112 – emergency telephone number
- 512 198 939 – MOPS Helpline (24 h)
- 71 78 23 591 – Anti-Family Violence Team
- 71 796 40 85 – Crisis Intervention Centre at Nadodrże Support Centre (24 h)
- 800 12 00 02 – „Blue Line” (24 h)
- 116 111 – Helpline for Children and Youth (24 h)

Psychological help offered also in foreign languages

Wrocław Health Centre (Wrocławskie Centrum Zdrowia SP ZOZ), Centre for Mental Health + offers support in English (Mon-

day to Friday from 9:00 till 18:00, tel. 724 220 820), CURATUS Health Promotion Association provides help in Ukrainian and Russian (Mondays and Wednesdays from 12:25 till 20:00 and Tuesdays, Thursdays and Fridays from 8:00 till 15:35, tel. 663 222 260

Wrocław offers also a number of parochial family counselling centres where help is provided by psychologists, pedagogists, therapists and psychiatry doctors.

Psychological and pedagogical help can also be found at educational institutions. Every school offers free support from psychologist and school pedagogist to children and their parents.

Magiera: Mój Śląsk ma grać ofensywnie

– Potencjał indywidualny, jakim dysponujemy, pozwala rozwijać ten zespół w kierunku ofensywnej piłki – podkreśla nowy trener piłkarzy Śląska Wrocław Jacek Magiera.

Za panem pierwsze tygodnie pracy na stanowisku trenera Śląska Wrocław i już pojedynek z Jagiellonią udowodnił, że pod wodzą Jacka Magiera WKS będzie preferował inny styl gry, niż dotychczas. Kibice mogą przyzwyczajać się do grającego ofensywnie i wysokim pressingiem Śląska?

Jacek Magiera, I trener WKS-u Śląska Wrocław: – Taka jest – i będzie – nasza idea gry. Taka również ma być tożsamość zespołu. Potencjał indywidualny, jakim dysponujemy, pozwala rozwijać ten zespół w kierunku ofensywnej piłki.

Rozsady w podstawowej jedenastce potwierdzają słowa z konferencji prasowej – nie liczy się wiek piłkarza, a jego aktualna dyspozycja. Możemy spodziewać się, że w najbliższym czasie da pan szansę kolejnym piłkarzom, którzy dotychczas rywalizowali w II-ligowych rezerwach?

– Nie dzielimy zawodników na teoretycznie słabszych i lep-



Jacek Magiera ma za sobą zwycięski debiut na ławce trenerskiej Śląska Wrocław

szych. Uważamy, że potencjał kadry pierwszego zespołu jest bardzo wyrównany. Będziemy wykorzystywać wszystkich graczy, nie przywiązując się do żelaznej jedenastki, a mając jeden cel: utrzymanie wysokiej intensywności zespołu w trakcie meczu ligowego. Mam tu na myśli przede wszystkim intensywność podejmowania decyzji oraz dynamikę pressingu, co pozwoli nam przewidywać sytuacje boiskowe, a nie tylko na nie reagować. Odnośnie młodych graczy, podkreślę, że nie jest to rywalizacja o jedno miejsce dla młodzieżowca.

W klubowej piłce pracował pan w Legii Warszawa i Zagłębiu Sosnowiec. Jak na tle tych klubów, pod względem organizacyjnym, wypada WKS Śląsk Wrocław? Coś od pierwszych dni pracy przy ulicy Oporowskiej wywarło na panu szczególnie pozytywne wrażenie?

– W naszym zawodzie fundamentem są ludzie. W klubie spotkałem osoby bardzo życzliwe, otwarte, szukające rozwoju i z dużą energią do pracy. To pozwala myśleć dzisiaj pozytywnie o przyszłości – wspólnie idziemy w jednym kierunku.

Z racji pana wcześniejszej pracy – na stanowisku selekcjonera reprezentacji Polski U-19 i U-20 – ma pan dużą wiedzę na temat gry młodych zawodników. W najbliższym okienku transferowym Śląsk pójdzie tym tropem i postawi na młodych piłkarzy?

– W sporcie na najwyższym poziomie liczy się jakość – to najważniejsze kryterium w doborze piłkarzy. Chcąc być klubem liczącym się w Ekstraklasie, nie można o tym zapomnieć.

Rozmawiał Patryk Załęczny

Mocarstwowe plany wrocławskich Kosynierów

Siedmiokrotny mistrz Polski w lacrosse zmierza po kolejny złoty medal. Kosynierzy chcą dominować nie tylko na swoim podwórku, ale także w Europie.

Po pięciu meczach Polskiej Ligi Lacrosse Kosynierzy zajmują pierwsze miejsce z bilansem 4-1. Wrocławianie wygrali dwukrotnie ze Spartans Oświęcim oraz z Gromem Warszawa i – niepokonanym wcześniej – AZS Legionem Katowice. Przegrali jedynie z Kraków Kings.

– Po raz pierwszy w historii przegraliśmy z drużyną z Krakowa. To nas jednak nie martwi, widzimy, że poziom ligi wyrównuje się, co dobrze wpływa na rywalizację i atrakcyjność meczów – mówi Marcin Janiszewski z Kosynierów Wrocław, drugiego najstarszego klubu w kraju założonego w 2008 r.

W złożonej z sześciu drużyn lidze (jeszcze Poznań Hussars – przyp. red.) kluby rywalizują w systemie turniejowym. W każdej kolejce zespoły przyjeżdżają do jednego z miast, gdzie grają jeden lub dwa

spotkania. Kosynierzy byli gospodarzami na Polach Marsowych 27 marca. Kolejny turniej u siebie zagrają 25 kwietnia.

Europejska rywalizacja

Polka Marsowe miały być areną Mistrzostw Europy Mężczyzn w 2020 roku, lecz ze względu na pandemię COVID-19 turniej przełożono.

– To miały być największe mistrzostwa w historii, z udziałem 29 reprezentacji. Ostatnio europejska federacja znów zmieniła termin. Tym razem daty nie podano. Nie wiemy, czy ostatecznie euro będzie u nas – przyznaje Janiszewski. – Dlatego chcemy w lipcu zorganizować turniej towarzyski.

Napastnik Kosynierów podkreśla, że wrocławianie to trzon reprezentacji Polski.



Kosynierzy Wrocław to najbardziej utytułowany w lacrosse zespół w Polsce

– Mamy spore doświadczenie, zegraliśmy w każdym finale mistrzostw Polski od początku istnienia lacrosse. Chcemy rywalizować z każdym, także w Europie. Mamy w planach wyjazd do Belgii, ale nie wiemy, czy turniej nie zostanie odwołany – dodaje Marcin Janiszewski.

Początek fazy pucharowej w polskiej lidze zaplanowano na 29

maja. Dwa najlepsze zespoły po fazie regularnej automatycznie awansują do półfinałów. Drużyny z miejsc 3 i 6 oraz 4 i 5 zagrają baraże o awans.

Wszystkie mecze Kosynierów można obejrzeć na kanale „LAX Tv” na portalu www.youtube.com.

Piotr Bera

Tydzień w skrócie

Hubert Hurkacz, po triumfie w turnieju ATP w Miami, awansował w rankingu najlepszych tenisistów świata na 16. pozycję. To najwyższe miejsce wrocławianina w jego karierze

Koszykarze Śląska Wrocław, pokonując na wyjeździe Trefla Sopot 83:81 (w całej rywalizacji 3:1), zapewnili sobie awans do półfinału **Energa Basket Ligi**. Przed podopiecznymi Oliviera Vidina bardzo trudne zadanie, bowiem o awans do finału walczyć z Eneą Zastalem BC Zielona Góra.

Szymon Tomczak, zawodnik koszykarskiego Śląska, który w tym sezonie łączył grę na poziomie ekstraklasy, z występami na I-ligowych parkietach, został wybrany przez trenerów Suzuki 1. Ligi do najlepszej piątki sezonu zasadniczego.

WYDARZENIA SPORTOWE

piłka nożna

PKO BP Ekstraklasa: 16.04, godz. 20.30, **Górnik Zabrze – WKS Śląsk Wrocław** (transmisja Canal+ Sport)

PKO BP Ekstraklasa: 20.04, godz. 20.30, **WKS Śląsk Wrocław – Podbeskidzie Bielsko-Biała** (transmisja Canal+ Sport 2)

III liga: 17.04, godz. 14.00, **Ślęza Wrocław – Warta Gorzów**

żużel

PGE Ekstraliga: 18.04., godz. 17.00, **Motor Lublin – Betard Sparta Wrocław** (nSport+ HD)

koszykówka

Energa Basket Liga: 3. mecz półfinału, 16.04, godz. 20.25, **WKS Śląsk Wrocław – Enea Zastal BC Zielona Góra**

Ewentualne mecze nr 4 i 5 zostaną rozegrane 17.04 i 19.04

Suzuki 1. Liga: 3. mecz ćwierćfinału, 17.04, godz. 18.00, **Miasto Szkła Krosno – WKK Wrocław** (tvcom.pl)

siatkówka

Tauron 1. Liga: 8.04., ćwierćfinał (1. mecz), godz. 18.00, **Exact Systems Norwid Częstochowa – eWinner Gwardia Wrocław**

piłka ręczna

I Liga Mężczyzn: 17.04., godz. 18.00, **WKS Śląsk Wrocław – MSPR Siódemka Miedź Legnica** (fb WKS Śląsk Wrocław – piłka ręczna)

Wydarzenia

Rozwiąż naszą krzyżówkę...

W tym numerze po raz pierwszy zapraszamy Państwa do rozwiązywania krzyżówki, która od teraz będzie ukazywała się w biuletynie co tydzień. Do wygrania są kolorowe, wygodne bluzy z herbem Wrocławia i inne miejskie gadzety.

Zobacz, jak w trzech prostych krokach zdobyć nagrody i wiedzę o mieście.

1. Przeczytaj biuletyn

Najszybciej rozwiążą krzyżówkę ci, którzy przeczytają biuletyn, bo wiele odpowiedzi kryje się w naszych artykułach. W trakcie rozwiązywania krzyżówki można sprawdzić też swoją wiedzę o Wrocławiu, jego historii, instytucjach

i znanych postaciach oraz zdobyć nową z interesujących dziedzin. Hasło, które jest rozwiązaniem krzyżówki, zawsze nawiązuje do tematu numeru prezentowanego we wkładce.

2. Weź udział w konkursie

Aby wygrać jedną z trzech nagród, wystarczy wysłać hasło z krzyżówki esemesem pod numer 664 072 606 (koszt jednego esemesa wg

taryfy operatora). W treści esemesa należy wpisać numer biuletynu i po kropce prawidłową odpowiedź. W tym numerze będzie to „33.HASŁO”, gdzie słowo „HASŁO” należy zastąpić rozwiązaniem krzyżówki. Na odpowiedzi czekamy do 29 kwietnia br. do godziny 20.00.

Trzech zwycięzców wyłonimy zgodnie z regulaminem spośród autorów prawidłowych odpowiedzi najpóźniej do 6 maja br.

i skontaktujemy się z nimi w ciągu 3 dni roboczych. Regulamin konkursu dostępny jest na stronie www.wroclaw.pl/biuletyn/#konkurs.

2. Wygraj nagrody

W tym wydaniu do zdobycia w konkursie są trzy bluzy z herbem naszego miasta. Zawalcz o nie.

Redakcja

Wrocławski Niezbędnik

Telefony alarmowe, infolinie we Wrocławiu

Bezpośrednie zagrożenie zdrowia i życia

Numer ratunkowy: **112**
 Pogotowie Ratunkowe: **999**
 Policja: **997**
 Straż Pożarna: **998**
 Straż Miejska: **986**
 Centrum Powiadomienia Ratunkowego WOPR (numer ratunkowy nad wodą): **601 100 100**
 Stały dyżur Centrum Zarządzania Kryzysowego: **71 770 22 22**

Telefony awaryjne we Wrocławiu

Pogotowie energetyczne: **991**
(połączenie bezpłatne, dostępne także z tel. komórkowych)
 Pogotowie gazowe: **992**
 Pogotowie ciepownicze: **993**
 Pogotowie wodno-kanalizacyjne: **994**
(czynne przez całą dobę, bez numeru kierunkowego, połączenie bezpłatne)

Infolinie we Wrocławiu

Centrum Informacji Turystycznej: **71 344 3 111**
(PN.-PT. 9.00-19.00)
 Punkt informacji dla obcokrajowców: **71 77 24 950**
 Infolinia MPK: **71 321 72 71, 71 321 72 70**
(PN.-PT. 7.00-20.00)
 Infolinia Urzędu Miejskiego Wrocławia: **71 777 77 77**

Ważne telefony – pozostałe

Widzisz dym ze spalania odpadów, zgłoś to! Telefon alarmowy: **986** (całodobowy) lub **71 310 06 46** (w godz. 7.00-14.00)
 Biuro Rzeczy Znalezionych: **71 376 08 96** (ŚR. 8.30-16.00, w pozostałe dni robocze w godz. 8.00-14.00)
 Biuro Obsługi Pasażera MPK Wrocław: **71 321 72 71** (PN.-PT. 8.00-20.00)
 Telefoniczne centrum obsługi klienta MPWiK: **71 34 09 655** (ŚR. 8.00-17.00, w pozostałe dni robocze w godz. 8.00-15.00)
 Zgłoś awarię do ZDiUM: **71 376 00 22, 19501**
 Miejski Rzecznik Konsumentów: **71 777 79 02**
 Taxi Senior: **794 123 124**
 Telefon Zaufania MOPS: **512 198 939**

REDAKCJA
 pl. Solny 14, 50-062, Wrocław,
www.wroclaw.pl,
 e-mail: biuletyn@araw.pl

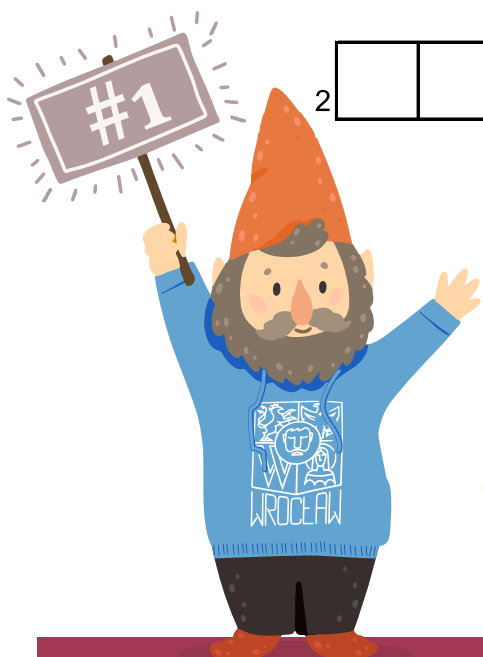
Redaktor naczelna
 Ewa Wapłak

Redaktor wydania
 Agata Zięba

DRUK
 AGORA
 ul. Daniszewska 27
 03-230 Warszawa

WYDAWCA
 Gmina Wrocław

... i wygraj wrocławską bluzę!



PYTANIA DO KRZYŻÓWKI

1. We Wrocławiu jest ich ponad sto.
2. Osiedle we Wrocławiu, na którym do 2001 r. działało składowisko śmieci.
3. ... śródlądowa, między innymi po Odrze.
4. Określenie używane na stary zniszczony mebel, sprzęt domowy lub często psujące się auto.
5. Samochód służący do wywożenia odpadów.
6. Po przeczytaniu może trafić na makulaturę.
7. Jeden z placów Wrocławia, na którym znajdował się zaraz po II wojnie światowej tzw. szaberplatz.
8. Budowla hydrotechniczna wybudowana w poprzek rzeki mająca za zadanie piętrzyć wodę.
9. Największa z wrocławskich rzek.
10. Rodzaj elektrowni wykorzystującej odnawialne źródła energii – mamy taką na terenie Wrocławia.
11. Drzewo z rodziny klonowatych, często występujące we wrocławskich parkach, o charakterystycznej łuszczącej się korze.
12. Można go dostać za śmiecenie.
13. Wzornictwo użytkowe, czasem wykorzystuje przedmioty z recyklingu.
14. Kolor pojemnika na śmieci, do którego wrzuca się: tworzywa sztuczne, metale, opakowania wielomateriałowe, plastikowe butelki.

